

ARKITECTEN 1930
 UGEHÆFTE 5,209



SLOT ELLER RUIN ELLER HVAD ER MENINGEN?

Bestyrelsen for Musæet paa Koldinghus har nylig haft Foretræde for Folketingets Finansudvalg for at interessere Udvalget for et Andragende, som Bestyrelsen har indsendt til Undervisningsministeriet om en Bevilling paa 180.000 Kr. til Overdækning af Kirken paa Koldinghus samt til Opførelse af Kæmpetaarnet over Kirken. Bestyrelsen har anmodet den kgl. Bygningsinspektør Arkitekt Norn i Horsens om at udarbejde de nødvendige Tegninger. Selve dette Byggearbejdes Udførelse er kalkuleret til at koste 164.000 Kr., hvortil Bestyrelsen lægger 16.000 Kr., „dels af Hensyn til en vis Usikkerhed i Overslaget og dels med Henblik paa Muligheden af Indretning af Centralvarmeanlæg, som er haardt tiltrængt“.

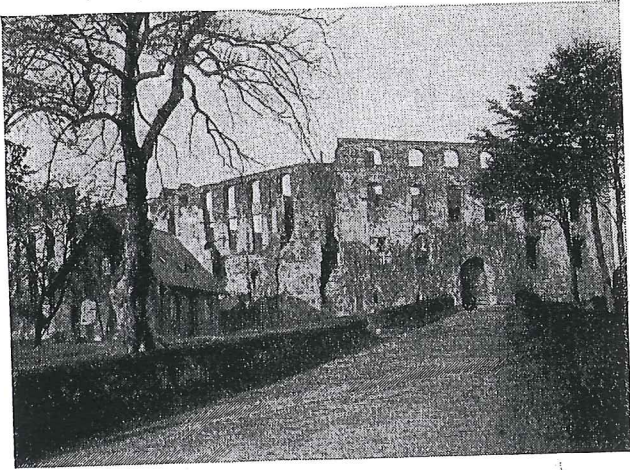
I en Oversigt over Slottets Historie som Musæumsbestyrelsen selv har udgivet, hedder det, at „i 1867 bevilgede Rigsdagen et Beløb til Istandsættelse af Kæmpetaarnets øverste Del, ligesom der siden jævnlig er bevilget Penge til Restaurering af Ruinens mest ødelagte Partier, hvilket desværre førte til, at man opmurede næsten hele Slottet lige til Taglinien, ja endogsaa afdækkede Murene med Tagsten, hvad der unægtelig har berøvet Ruinen noget af dens tidligere Romantik“. Bestyrelsen mener aabenbart, at har man sagt A, maa man ogsaa sige B. Siden Musæet omkring 1890 rykkede ind i Nordfløjen, har det vokset sig stadig større inden for Ruinens Mure. Besøgende, der med flere Aars Mellemløb besøgte Koldinghus, saa med Undren, hvordan Ruinen efterhaanden skiftede Karakter; Brom-

bærrankeidyllen maatte vige for den energiske Museumsbestyrelses Krav om stadig mere Plads, Rum efter Rum overdækkedes og Vindueshullerne lukkedes.

Siden 1899 har Koldinghus staaet under Nationalmusæets Beskyttelse. Man maa da undres over, at Koldinghusmusæet har kunnet udvikle sig saa planløst indenfor Ruinens tilfældige Ramme; *men helt gaadefuldt bliver det, at Nationalmusæet skulde have godkendt den Maade, hvorpaa Rummene rent bygningsteknisk er blevet indrettet til Musæumsbrug. Særlig Nordfløjen maa være meget brandfarlig.* De gamle Sager, der for en stor Del bestaar af Træ — Paneler, Kirkeinventar, Spinderokke m. m. — er til dels installeret i meget lave Etager med Bjælkelofter uden Indskud eller Puds til Beskyttelse. Den snævre Trappe, hvortil der er anvendt en Overdaadighed af Træ, er umalet. Loftet over Kunstforeningens Samling i Vestfløjen bæres af ubeskyttede Træstolper og ovenover ligger den saakaldte Bibliotekssal, hvor de smukke Gallerier fra det gamle kgl. Bibliotek i København er opstillet. Søjler, Skabe, Gallerier og Paneler er her af Træ. Selv Vindeltrappen i Udsigtstaarnet er af Træ.

Hvis en af Musæumsgæsterne overser de smaa Skilte med „Tobaksrygning forbudt“ eller bevidst trodser Forbudet, *kan Koldinghus meget nemt brænde en Gang til.* Men maaske anser Nationalmusæet ikke det for nogen større Ulykke?

Loftet over den nationalhistoriske Samling ser ud til at være af Jernbeton, men det har slaet store

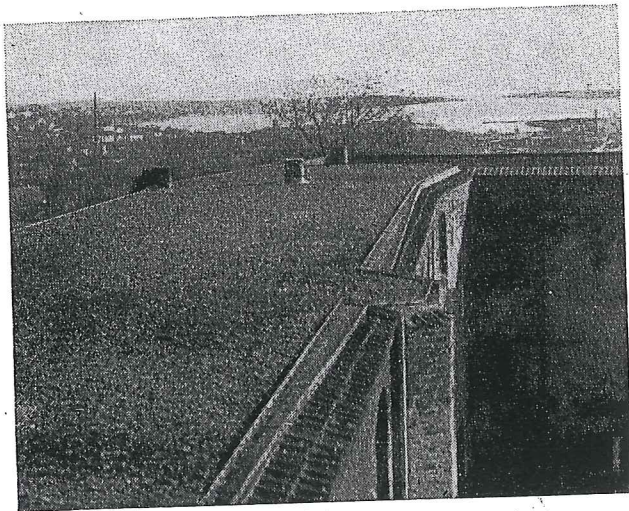


Sydfløjen og Østfløjen paa Koldinghus er saa medtaget, at de har faaet Lov at beholde Ruinkarakteren.

Revner, formodentlig fordi der ikke er sørget for ordentlige Dilationsfuger.

Det vilde være en passende Opgave for en vaagen Turistforening at faa opklaret, om Nationalmusæet vedgaar Ansvaret for, at store Dele af Koldinghus nu mere minder om en forsømt og faldefærdig Fabrik end om en Slotsruin.

Det aktuelle Spørgsmaal er: Tager Nationalmusæet Ansvaret for, at der nu skal bruges 180.000 Kr. til Opførelsen af Kæmpetaarnet og til Overdækning af Kirken, uden at man ved om Koldinghus er et Slot eller en Slotsruin, uden at de allerede nu overdækkede Musæumsrum bringes i forsvarlig Stand, og uden at der er Tale om Bevilling til en nødtørfdig Vedligeholdelse af den mest medtagne søndre Fløj? *W. H.*



Afdækning (vistnok Bitumentag) paa Nordfløjen, Koldinghus.