

## Kirkerummets funktion og dets udformning 1958

AF ARKITEKT M.A.A. JOHANNES EXNER

Lige siden man byggede de første kirkebygninger, har der været en sammenhæng mellem indhold og form. Man skal ikke stikke næsen ret langt ned i kirkehistorien og arkitekturhistorien, før man får dette bekræftet. Det er spændende stof, og man får et tydeligt indtryk af, at det ikke altid har været lige let at skabe en ramme om abstrakte værdier, som i sig selv kan være vanskelige nok at få rede på. Mange nye kirker – eller projekter til kirkekonkurrencer – vidner om, at arkitekternes motiveringer – hvis de da overhovedet har haft nogen – er meget forskellige – eller ligefrem modstridende.

Kristendommen hævder, at den rummer sandhedens evangelium. Det må derfor være en ganske given ting, at rammen om kulten skal være sand. Det vil atter sige, at den skabende kunstner, der beskæftiger sig med kirkebygninger, må være sand i sine metoder og sine midler. Vi har her den ejendommelige konstellation i det sacrale byggeri, at sandheden på en gang er et mål og et middel, mens den i det profane byggeri kun er et middel og ikke i sig selv målet.

Der stilles derfor i det sacrale byggeri flere krav til arkitekten end i det profane byggeri. Det er ikke nok, at han har en metode, ved hvilken han i brugsmæssig og prismæssig henseende når til opgavens fuldkomne besvarelse. De æstetiske præstationer er nu ikke længere overladt til hans fantasi alene, men han er bundet til at skulle tolke ganske bestemte begreber. Og her har han, i modsætning til det verdslige byggeri, en særlig god mulighed for at nyttiggøre arkitekturen, maler- og billedhuggerkunsten, instrumental- og vocalmusikken i en samarbejdende helhed, forudsat at han kender det indhold, han skal skildre, og de redskaber, han skal bruge.

Kirkerummet har som sin væsentligste opgave at være rammen om gudstjenesten. For at undgå uheldige tegneboardsfantasier eller andre selvgjorte meninger om tro, kristendom og kirkebygninger, må arkitekten derfor kende gudstjenesten. I gudstjenestens liturgi tolkes for ham, i synlig og hørlig form, de begreber, som er givne, og som kirkerummet skal bære præg af.

Det vil altså sige, at arkitekten må studere liturgi!

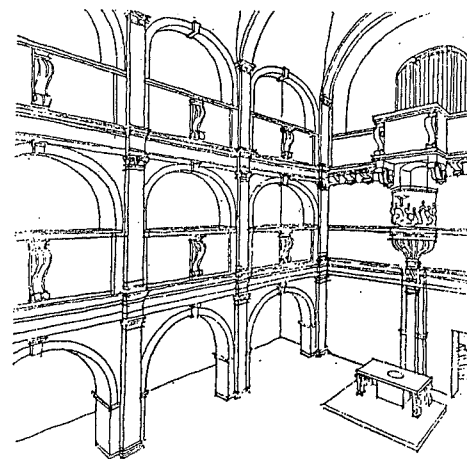
Det vil imidlertid her blive for omfattende at komme ind på en historisk redegørelse for liturgiernes og kirkebygningens udvikling. Vi vil blot fastslå, at der har været en nøje sammenhæng mellem indhold og form, og så kun pille nogle enkelte eksempler fra tiden efter reformationen frem, idet vi holder os den gotiske kirke i erindringen, som formen over den romersk-katolske kirkes messe, hvor gudstjenestens klimax er det øjeblik, hvor brødet og vinen ved konsekrationen forvandles til selve Kristi legem og blod, – og hvor man således også i Hostien selv havde Kristus substantielt til stede. Kirken var hermed i bogstaveligste forstand blevet et Guds hus. Og som sådan formedes den gotiske kirke i et fantastisk bygningsværk, som naturligt nok aldrig kunne blive fantastisk nok til denne brug.

De efterreformatoriske eksempler, jeg vil nævne, er: slotskapellet i Schmalkalden, som den første lutherske kirke, dernæst Spurgeons tabernacle i England, som et eksempel på en høresal, og til sidst to moderne eksempler, nemlig universitetskapellerne ved Brandeis universitet og ved M.I.T. (Massachusetts Institute of Technology) i USA.

Den liturgiske udfoldelse efter reformationen indskrænkede naturligvis, – dog ikke lige med det samme. 1523 udformede Luther sin første protestantiske messe, »Formula missae«. Den var, som romermessen, stadig på latin, og brugen af messeklæder, lys og røgelse var stadig tilladt, ligesom formessens forskellige led bibeholdtes så godt som uændret. Den virkelig store ændring sker med prædikenen og nadveren. Prædikenen indføres i hver messe, og nadveren opfattes som et nadvermåltid, hvor hele menigheden deltager. År 1528 kom Luthers anden messe, »Deutsche messe«, hvor sproget er tysk. Salmebogen indføres, og nogle af formessens led erstattes af salmer på gregorianske melodier. Det er værd at gøre sig klart, at »Deutsche messe« først og fremmest udformedes af pædagogiske grunde, og det er sikkert på baggrund heraf, at man må betragte det nøgternt og konsekvent opbyggede rum i slotskapellet i Schmalkalden.

Planen er rektangulær med pulpiter i to etager langs siderne. Der findes ingen apsis og intet kor, eftersom det store præsteskab er afskaffet. Menigheden skal nu slutte op om alter og prædikestol. Den skal fra sin plads kunne se, høre og være med i alt, hvad der sker. Men det bemærkelsesværdige er her ikke alene rumdispositionen, men også den sammenstykkede opbygning af alter, døbefont,

*Slotskapellet  
i Schmalkalden,  
som Luther selv  
menes at have været  
med til at udforme*

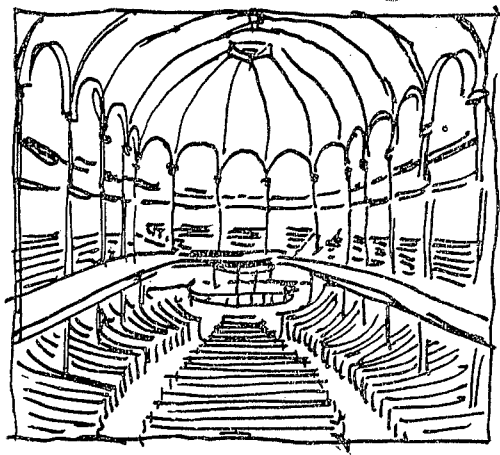


prædikestol, orgel og sangerpulpitur om samme lodrette axe, midt på den væg vi normalt kalder for korvæggen. Alteret nederst som et bord på fire ben, som udtryk for nadverbordet, hvor menigheden nyder nadvermåltidet. Døbefonten er udformet som et fad, nedsænket i bordpladen. Disse to sakramentarstykker tillægges her symbolsk den samme værdi og har derfor fået samme plads. Ovenover dette møbel hænger prædikestolen på væggen. Den har her fået en plads, som i betydning sideordner prædikenen med dåb og nadver. Denne kirketype har været forbillede for adskillige kirker, også her i de skandinaviske lande. Selv inden for nyere kirkebyggeri kan man finde eksempler, som på visse punkter minder herom. F.ex. orglets placering over alteret, som jeg finder meget uheldig og direkte forkert. Og det er ubehageligt at se præsten dukke op på prædikestolen som trolden af en æske.

Man må erkende, at typen var en konsekvent løsning på dette tidspunkt. Og det er velgørende at se, at man virkelig forsøgte at skabe rummet som en konsekvent ramme om gudstjenesten.

Det næste eksempel, Spurgeon's tabernacle, er hentet fra Göran Lindahl's bog: »Högkyrkeligt, lågkyrkeligt, frikyrkeligt i svensk arkitektur«. Spurgeon var en stor engelsk baptistisk vækkelsesprædikant, som for egen regning lod bygge en vældig forsamlingsal, der skulle kunne rumme 5000 mennesker.

Gudstjenesteformen, hvis man kan kalde den sådan, lagde udpræget vægt på forkyndelsen, eller prædiken. Kravene til rummet var



Spurgeons  
tabernacle –  
en prædikekirke og  
auditorium.

fra Spurgeon's side klare nok: gode adgangsforhold med mulighed for hurtig fyldning og tømning af salen, gode se- og høreforhold, en stor prædikestol, hvor han kunne bevæge sig, når han talte. Og så måtte stilen ikke være nygotik, som dengang opfattedes som et særligt højkirkeligt udtryk. Rummet formedes over en rektangulær plan, med pulpiter i to etager, hvor bænkene var placeret amfiteatralisk, akkurat som i et teater. Over det hele spændte et stort ovalt hvælv, båret af slanke støbejernssøjler.

Og nu de to moderne eksempler, hvor funktionen var givet, og rummet skulle udformes: Universitetskapperne ved Brandeis universitet og ved M.I.T. Begge steder lød opgaven at skaffe kultrum for såvel den protestantiske som den katolske og den jødiske konfession. Programmet var det samme, men resultatet blev yderst forskelligt.

Ved Brandeis universitet nåede man efter mange studier frem til, at den rigtigste løsning ville være tre forskellige bygninger – én for hver konfession. På M.I.T. fandt man derimod ud af at bygge ét rum, som kunne rumme alle tre konfessioners gudstjenesteformer. For mig lyder dette ganske paradoxalt. Dette viser imidlertid hvilken usikkerhed, der hersker på kirkebyggeriets område. En usikkerhed og mangel på konsekvens, som man ikke fandt den i gamle dage.

Brandeiskapperne er dygtigt og interessant gjort. De tre kirker grupperer sig om en lille dam (vatten på norsk, sjö på svensk). Og

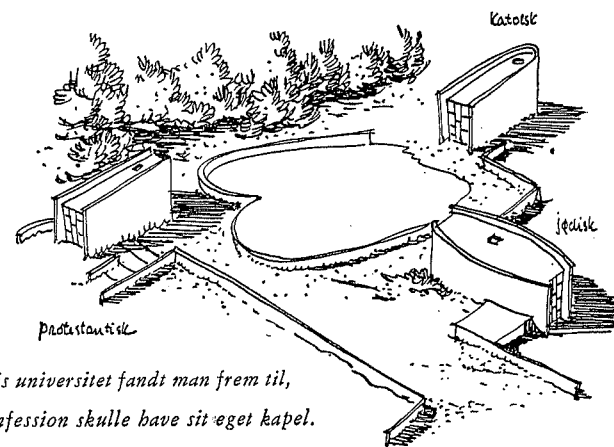
selv om rummene indbyrdes er forskellige og udadtil fremtræder som det, de er, finder man alligevel en meget smuk ro og balance over hele bebyggelsen. Størrelse og materialer er de samme, hvorved konkurrence kapperne imellem er undgået. Går man rundt om dammen, kan man gennem glasfladerne se arken i det jødiske kapel, alterbordet i det protestantiske og alteret i det katolske kapel.

Det jødiske kapel består af to krumme mure, med endemure af træ og glas. Bag arken er der udsigt til træerne om dammen. Det protestantiske kapel er trapezformet, således at de to sidemure spidser til mod koret. Også dette er i endevæggene udført af træ og glas. Det katolske kapel ligner det protestantiske, blot lukker de to sidevægge sammen i en runding om koret, således at alteret står intimt og i en mere dunkel belysning.

Arkitektens navn er Max Abramovitz & Harrison.

Kapellet på M.I.T. blev en ren cylinder. Et kendt arkitekturtidsskrift siger om det, at arkitekten blev bedt om at løse vanskeligheder, der historisk er uløselige på vilkår inden for arkitekturens rum- og formbegreber, og at resultatet blev skabt på grundlag af mindste fællesnævner. Og videre siges der, at i denne vinduesløse bygning af enkel form er den høje fornemmelse af fjernhed og ro, der er nødvendig til meditation, opnået.

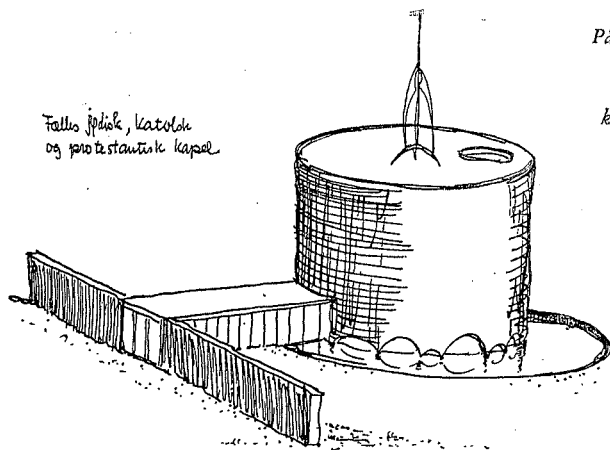
Efter dette spørger man sig selv: kan man virkelig standardisere kultrummet, endog inden for så forskellige konfessioner som den



På Brandeis universitet fandt man frem til,  
at hver konfession skulle have sit eget kapel.

Arkitekt Max Abramowitz.

Falls jødisk, katolsk  
og protestantisk kapel.



På M.I.T. fandt man  
frem til at alle  
konfessioner kunne  
bruge eet og  
samme kapel.  
Arkitekt  
Eero Saarinen.

katolske, den protestantiske og den jødiske? Tja, på M.I.T. kan man altså.

Man må gøre sig kirkerummets funktion klar. Man må vide, hvad der skal ske i det. Dette spørgsmål er det naturligt at lade gå videre til vore præster og forstandige mænd inden for menigheden. Svarene kan let blive temmelig forskellige – ja endog meget forskellige. Og det er forståeligt nok. Men set fra arkitektens synspunkt er forskellige eller modstridende svar et meget vanskeligt udgangspunkt. Han må – lige som ved enhver profan byggeopgave – have et klart svar. Ellers laver han ulykker, ellers laver han tegnebordsfantasier efter egen indbildning.

Hvad er da kirkerummets funktion?

Kirkerummets funktion er at være en ramme og et udtryk. – En ramme om gudstjenesten, og et udtryk for dens indhold. Kirken selv må give oplysning om, hvad rammen rent praktisk skal rumme, – og gøre forståeligt, hvilket udtryk den skal give. Herefter er det arkitektens opgave at udforme rummet i overensstemmelse hermed.

Kirkerummets rent praktiske og konkrete funktion må være: en mod vejr og vind beskyttende skal, af passende størrelse, form og indretning, som tillader, at menigheden på praktisk måde kan samles om de kirkelige handlinger.

Og om udformningen kan siges: I et samarbejde mellem præst, menighed og arkitekt må arkitekten forstå og evne at udforme udtrykket og rammen således, at rummet støtter og understreger indholdet, liturgien – og således, at rummet også alene – tomt – formår at tale det samme sprog.

I bestræbelserne på denne udformning må han og menigheden ikke begrænse sig til blot at beskue problemerne, som de er i dag, – men åbne mulighed for, at ændringer og forbedringer vedr. indholdet også i fremtiden skal kunne rummes inden for disse rammers udformning.

Forinden vi går over til at se på selve kirkerummet, vil jeg gerne komme med et par bemærkninger om adgangen og indgangen til kirkerummet.

Hvis det er muligt, vil det være af stor værdi, om der mellem byens larm og selve kirkerummet er indskudt et led, som giver den kirkesøgende mulighed for at få ro i sit sind, inden han går ind i kirken. Det kan f.ex. være i form af en lille kirkeplads mellem gade og bygning. Dette vil ikke altid være muligt, hvor kirkebygningen er skudt ind i husrækken med facaden lige mod fortovet. I så tilfælde må der være en mulighed for også at kunne komme ind i kirken gennem en sekundær dør – eller på anden måde indirekte ind, således at man har tid og ro til at samle sine tanker, inden man vender sig op mod alteret. Kirken er Guds hus, indrettet til ham. Her modtager han os, men vi må også være rede til at modtage ham. Indgangen skal derfor også give mulighed for forventning. Lad så den store vestportal åbne ved processionser, eller når menigheden går samlet ind eller ud.

De gamle danske landsbykirker ligger synligt på lang afstand. Der er tid til at nærme sig kirken i ro. Når man går ind, kommer man som regel ind fra siden gennem våbenhuset. Og først når man er kommet ind i selve kirkerummet, drejer man sig op mod alteret med forventning.

I nyere kirker er det blevet almindeligt at gå lige ind i kirkens længdeakse fra våbenhuset eller vindfanget. – Det giver en klar planløsning af dette parti. Venterummet anbringes til den ene side og garderobe og toiletter til den anden side. – Men den forekommer somme tider noget brutal. Lad os huske på, at vi i selve messen har et indgangsled i form af trinbønnen og havde det i introitus-salmen, under hvilken præsteskræbet gik fra sakristiet til alteret. Og lad os så mærke, at når vi er kommet ind fra gadens trafikstøj, at



lovsang og tilbedelse. Det første er en bevægelse oppe fra og ned til os. Det andet en bevægelse – eller forsøg herpå – nede fra og op.

Lad rummet være med hertil. I et centralrum har vi mulighed for at understrege menighedsfællesskabet. Men – og det er vigtigt – det er ikke menighedsfællesskabet, vi dyrker og tilbeder. Det er den treenige Gud. Det er ham, vi møder. Det er ham, vi lovpriser, og for ham vi frembærer vort takoffer ved alteret. Derfor må rummet have en ganske tydelig orientering mod – og markering af altergruppen.

Lad menigheden sidde grupperet i en form, der på én gang giver intim fællesskabsfølelse, men samtidig er tydelig orienteret mod altergruppen. Dette kan f.ex. ske i en rumform, der i bredden og højden udvider sig mod alteret. Rummets hovedform bør altså både være en høresal, sakramentskirke og tilbedelsesrum.

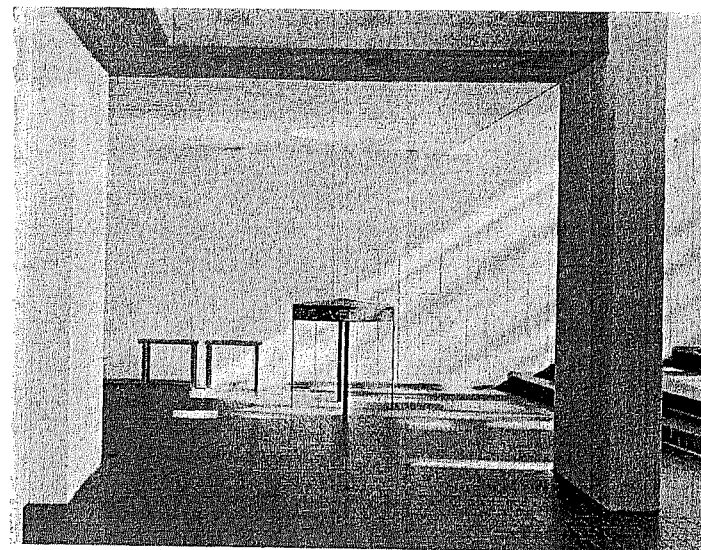
Med vore sanser former og udformer vi dette rum. Med rene midler. Intet forlorent og fortænkt må herske her. Dagslyset og sollyset er rent. Lad det komme ind og skabe fest. Men helst ikke som et projektørlys fra siden ned på alteret. Det er krukke. Solen flytter sig jo også, så det tænkte direkte solstreg, som man ser på så mange fotografier, vil kun falde på alteret på et ganske bestemt tidspunkt, men kirken skal bruges hele døgnet rundt.

Glasmalerier og glasmosaikker er ved at komme frem igen. Jeg er ikke altid klar over, hvad formålet er. Hvis det er for at understrege noget mystisk i gudstjenesten, synes jeg, der er et formål, men ligger der ikke en fare i at understrege det mystiske?

Alt for ofte har man indtryk af, at glasmalerier eller mosaikker er anbragt i kirken, bare fordi man synes, det hører til i en kirke, – at rummet ikke er rigtigt sacralt, hvis noget sådant ikke findes. Og så sætter man en mere eller mindre tilfældig glasmosaik op på et mere eller mindre tilfældigt sted. – Ja, hvis gudstjenesten er en tilfældighed, så værsgod!

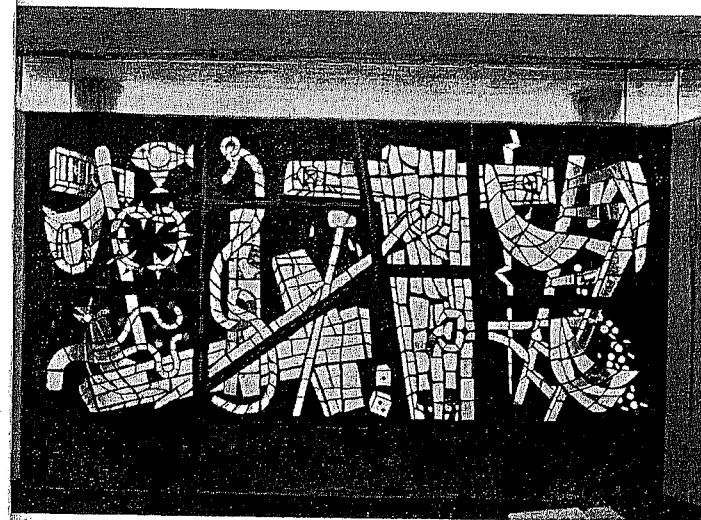
I den nye katolske kirke i Lyngby i Danmark, Knud Lavards kirke, har man bl.a. anbragt en glasmosaik i nordsiden. Denne glasmosaik forestiller korsvejen. Og korsvejen er en obligatorisk ting i en katolsk kirke. En gang om året går menigheden i procession forbi korsets vej med de 14 etaper, som skildrer Kristi lidelsesvandring til Golgatha. Her er mosaikken udnyttet i kirkens tjeneste på en rigtig måde.

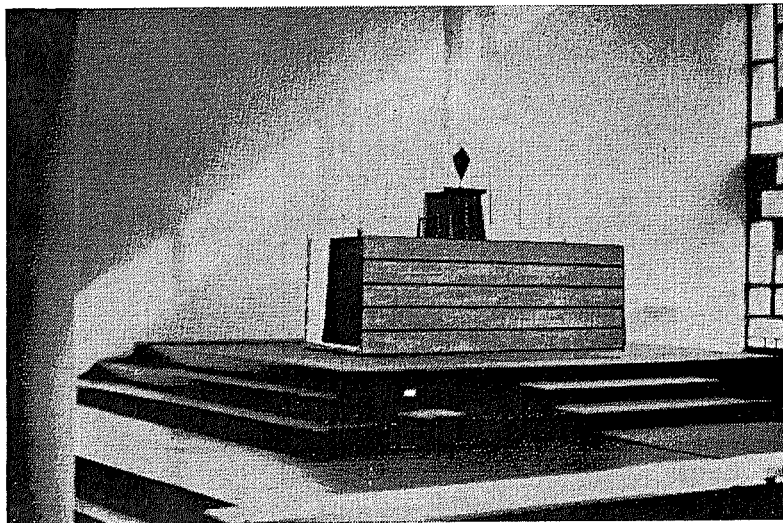
Jeg vil ikke benægte, at de farvede glas kan have en vis funktion m.h.t. regulering af lysets styrke og karakter, men så lad udformnin-



Et eksempel på en døbefont, hvorom der er søgt skabt en særlig ramme. Knud Lavard kirken. Arkitekt m.a.a. Carl Frederiksen. K. Helmer-Petersen foto.

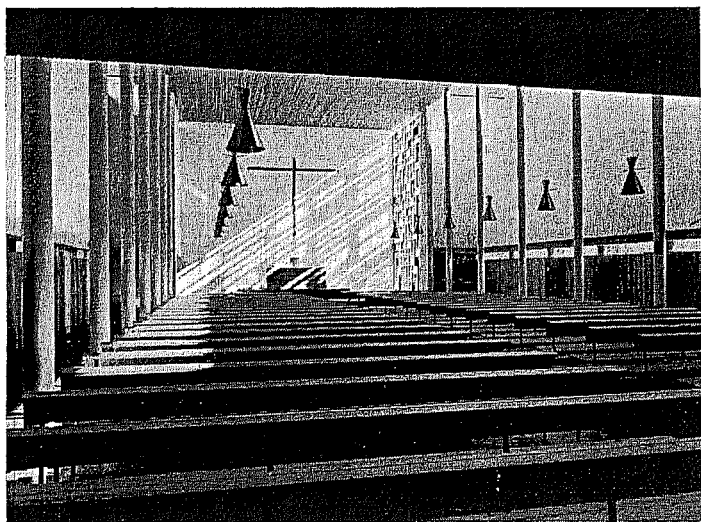
Glasmosaik, forestillende korsvejen – et obligatorisk led i den katolske liturgi. Udført af maleren Erik Olson. K. Helmer-Petersen foto.





Fritstående alter, udformet som sarkofagalter. Knud Lavard kirken. Arkitekt m.a.a. Carl Frederiksen. K. Helmer-Petersen foto.

Interiør af Knud Lavard kirken. Arkitekt m.a.a. Carl Frederiksen. K. Helmer-Petersen foto.



gen blive helt abstrakt, uden noget indhold. De abstrakte glasmosaikker med et eller andet tænkt indhold, som kræver en fortolkning, hører ikke hjemme her. Man kommer ikke i kirke for at løse fikserbilleder.

Inden vi går over til alter og døbefont, vil jeg gerne sige lidt om siddepladserne.

Hvis gudstjenesten er en prædikegudstjeneste, hvor menigheden kun kommer for at høre, hvad præsten har at sige i dag, altså auditorierummet, så er den konsekvente siddeplads en magelig polstret stol. Kirkegængerer er her passiv tilhører og må kunne holde ud at høre en lang og endog trættende prædiken.

Men sådan bør det ikke være!

Menigheden må være aktiv i gudstjenesten – det er menighedens gudstjeneste. Det er Guds husfolk i Guds hus. Det er derfor et forkert symbol, hvis stolen udadtil syner som en magelig hvilestol. Menigheden sidder jo heller ikke ned hele tiden under gudstjenesten. Den rejser sig op for at modtage og give. Og det er klart, at siddepladsen må vidne om, at menigheden er aktiv. Spørgsmålet om knæleskammer er ofte på tale i dag. En knæleskammel er også udtryk for aktivitet i gudstjenesten. Knæstillingen er en smuk stilling og vil sikkert mange steder passe bedre ind i liturgien end den stående.

Man kan godt udforme en ganske enkel bænke, uden at den bliver umagelig. Selv tror jeg nok, at bænke er at foretrække frem for stole. Bænkene er enklere. Der kan sidde flere, idet man kan skubbe sig sammen. Der er mere fællesskab ved at sidde i bænke frem for stole. Og det at kunne skubbe sig sammen har betydning ved store højtider og kirkelige handlinger med særlig mange mennesker. Det er tillige en billig måde at forøge siddepladserne på.

I vore dage er man meget inde på at lægge menighedslokalerne sådan, at man ved skydedøre eller foldevægge kan slutte et extra lokale til kirkerummet. Tanken er naturlig, men alt for ofte ser man, hvorledes dette arrangement fuldstændig ødelægger rummets helhed. Hvis et sådant tilslutningslokale menes nødvendigt, må man foretrække, at det sluttes til i den bageste del af rummet. En tilslutning i siden oppe ved alteret forekommer mig meget uheldig. Det giver en splittelse i menigheden og vanskeliggør menigheds-sangen og orglets ledsagende musik. De to menighedsgrupper har svært ved at følges ad.

Alteret er vel nok det vanskeligste punkt, både for teologer og arkitekter, Hvad er alteret, og hvad skal det udtrykke?

Indtil 4. årh. var alteret et transportabelt bord (mensa) med plade af sten eller træ. Men fra 5. årh. ændredes det efterhånden til en kasse eller blok, idet man på den tid, hvor helgendyrkelsen tog stærkt til, og hvor man helst i hver kirke skulle have en martyrgrav, bisatte hans jordiske levninger helt eller delvis under alteret. Alteret fremhævedes da ofte yderligere ved et Ciborium, en baldakin over. Man kunne yderligere under nadveren trække tæpper for, for derved at skjule den hellige handling. Herved opstår Ikonostasen, en høj væg, smykket med helgenbilleder, som adskiller koret fra skibet, hvor menigheden opholder sig.

I oldkirken kom man op til alteret gennem triumfbuen, over hvilken den korsfæstede triumfator hang på korset. Der var en klar og smuk symbolik heri. Kristus ofrede sig for os, men overvandt døden. Det er vel den symbolik, man har taget op igen, og som man søger at gengive ved i mange nye kirker over alteret at hænge et kors i to tynde tråde. Hvis man blot vil sætte korsets tegn, er det ikke nødvendigt at hænge korset op, så kan det lige så godt stå på alteret. Men hvis korset skal have sin gamle symbolik, må det være som et krucifix.

For mig at se skal alteret rumme flg. begreber: Den triumferende Kristus, offerstedet og nadvermåltidet. Er det rigtigt?

Hvis alteret fremtræder som en lukket blok, som en sarkofag, mener jeg, at man både har offeret og bordet med, – måske er offertanken klarere udtrykt end bordet. Hvis man derimod fremstiller alteret som et bord, mangler offertanken. Hvis man har et krucifix med i gruppen, har man Kristi eget offer, men man har ikke menighedens takoffer.

Nadveren er det ene af vore sakramenter. Dåben er det andet. I kraft af at dåben er et sakramente, er det vigtigt, at fontens placering er i overensstemmelse hermed, og i overensstemmelse med at dåben er placeret i gudstjenesten. Arkitekt Eric Stevensen siger, at døbefontens placering ved hovedindgangen taler meget tydeligere om genfødselsprivilegium – altså medlemskab af Kristi legeme – end den gør, når den står fremme i koret.

I Danmark står fonten i de aller fleste tilfælde i koret. Når dåbs-handlingen her finder sted under gudstjenesten og i menighedens nærværelse, synes det rigtigt at give udtryk for ikke alene genfødselsprivilegium, men også at der sker en indlemmelse i Kristi menighed. Derfor står døbefonten godt i menighedens midte.

Det er skik og brug at placere døbefonten vis a vis prædikesto-

len. Denne placering har formodentlig ikke anden begrundelse end en vis ordensfølelse. Jeg synes, at man gerne må skabe en særlig festlig atmosfære omkring døbefonten, enten ved lys eller ved en særlig rumform. Det er virkelig en festlighed, at den treenige Gud her modtager og indlemmer disse små menneskeskabninger.

Udover selve højmesse har kirkerummet også andre funktioner – bryllupper, begravelser og fælles andagter. Det ved vi. Men professor Regin Prenter rejser spørgsmålet, om ikke også kirken er et hus for den »enkelte«, der søger til Guds hus for at bede. Skal kirkehuset indbyde ham til det? Bør der oppe i koret være særlige knæleskamlere hertil, anbragt således, at de ikke umiddelbart ses nede fra skibet?

Til slut vil jeg gerne slå fast, at kirkerummet ikke blot er en skærm mod regn, blæst og kulde. Men det er også en liturgisk ramme og et liturgisk udtryk for menigheden og dens gudstjeneste. Arkitekten kan ikke af sig selv finde frem til indholdet. Han må samarbejde med præsten og menigheden. Arkitekten må være klar over, at han står midt i menigheden som en tolker, og menigheden må samtidig give ham den tilstrækkelige frihed til at skabe.

Belluchi siger: »Arkitektens visdom kommer fra menigheden, men en gennemsnitsmenighedssmag må absolut begrænse mere, end den kan hjælpe arkitektens skabende anstrengelser. Han kan let ende i et kompromis ved at skulle behage en uoplyst gennemsnits-smag. Det kræver en god dømmekraft hos menigheden at vide, hvornår man skal føje til hans viden, og hvornår man skal lade være«.

En præst har sagt:

Når en kunstner træder ind i kirken for at arbejde der, går han samtidig ind under noget, der er større end ham selv. Hans opgave bliver ikke at skabe noget, men at tolke det som Gud har skabt, på en sådan måde, at vi andre kan glædes derved og hjælpes til at tilbede skaberen.