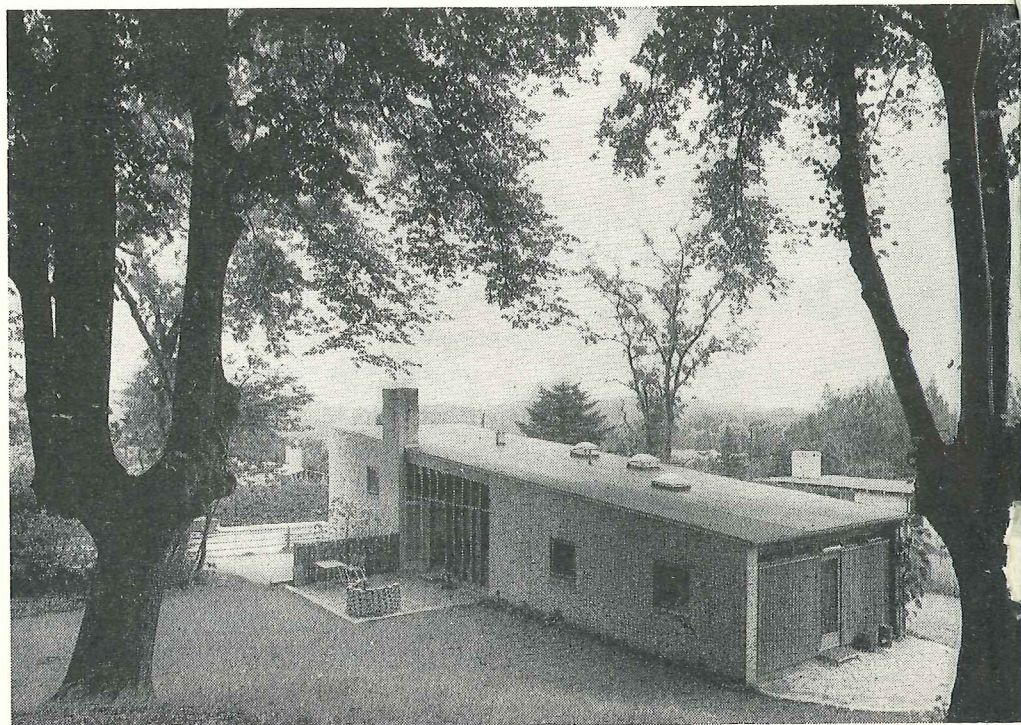


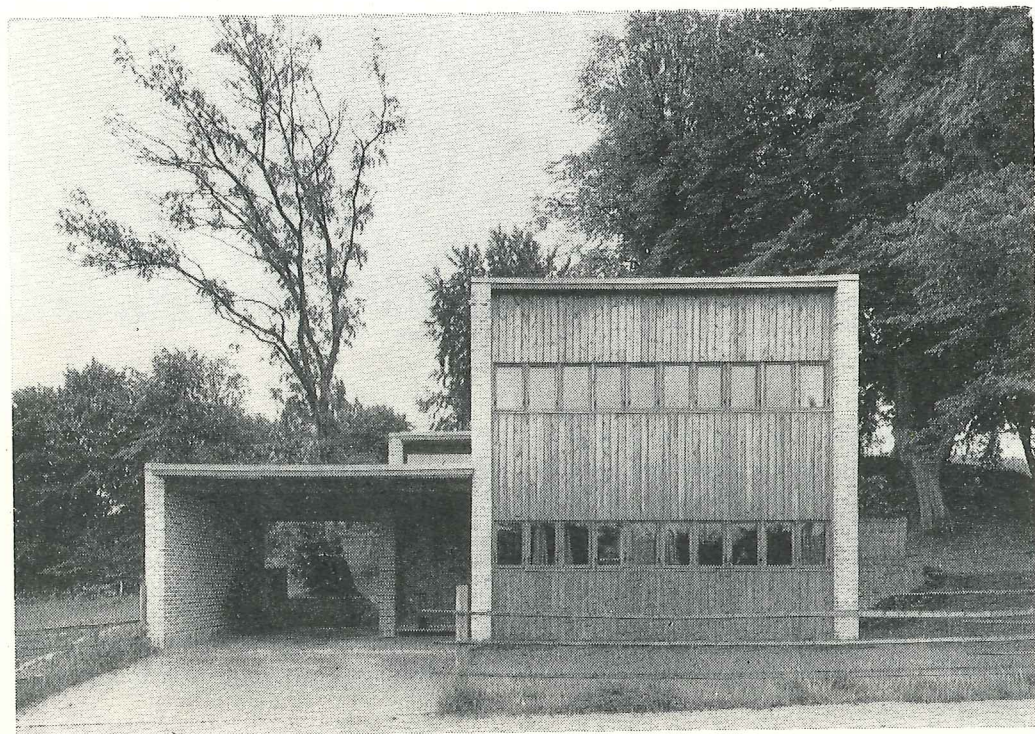
Gunnar Bråhammar

TEGEL OCH TRÄ I DANSKT HUS

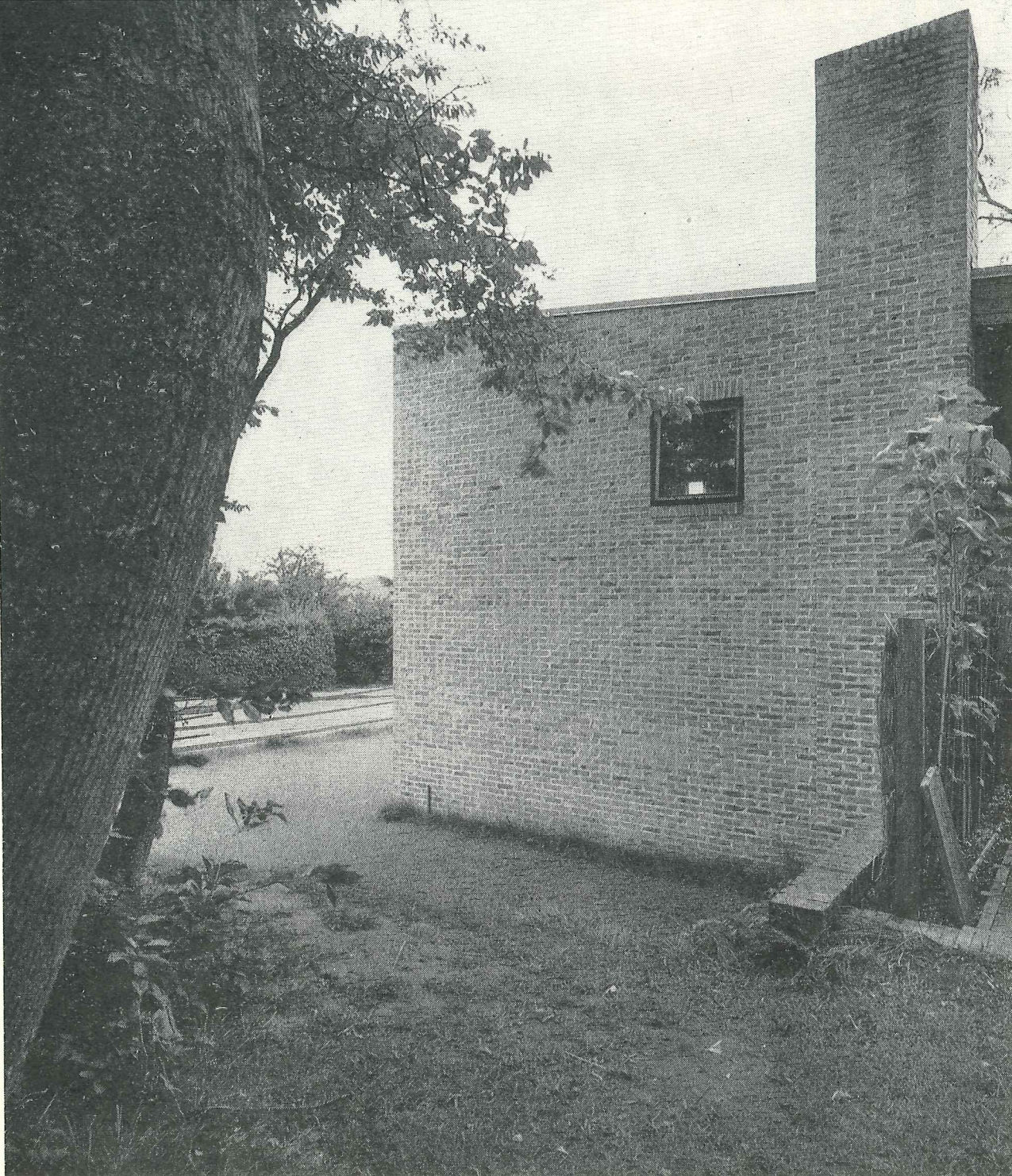
Danska arkitekter har ofta en förunderlig förmåga att väl placera in sina hus i terrängen och naturen samt att bygga okonventionellt men dock trivsamt och med traditionen bevarad. Det är naturligtvis grov generalisering att säga att alla danskar är jordbundna, dock vill jag som många andra hävda att det ofta hos dem finns en måttfullhet som leder till klassicism. Den tar sig uttryck i pietet mot det förgångna likaväl som i säker känsla för det verklighetsnära, praktiska och användbara. Visst finns det i Danmark både konstnärer och arkitekter som är hejdlösa himlastormare, liksom frodig fantasi och oppositionslusta.

*Arkitektparet
Inger och Johannes Exner,
Skodsborg, Danmark*





Husets placering bestäms av bronsålderhögen som är fredad liksom de stora träderna. Takets lutning och högens sluttning balanserar vackert mot varandra. Riktig trädgård med blommor och planteringar har man undvikit. Naturen växer fritt utom i en rundel kring byggnaden där gräset klipps. Från "spisestuen" och dess tegelterrass upplever man ett stycke lövskogslandskap. Enkelhet, reda och fin komposition av de tre enheterna carport, entré och bostad kännetecknar fasaden mot gatan.



Villan har fönster åt alla håll men verkar dock relativt sluten genom att flertalet fönster är små. Arkitekterna önskar ransonera utsikten, servera den i gripbara proportioner istället för att ge allt på en gång genom väldiga glasytor.

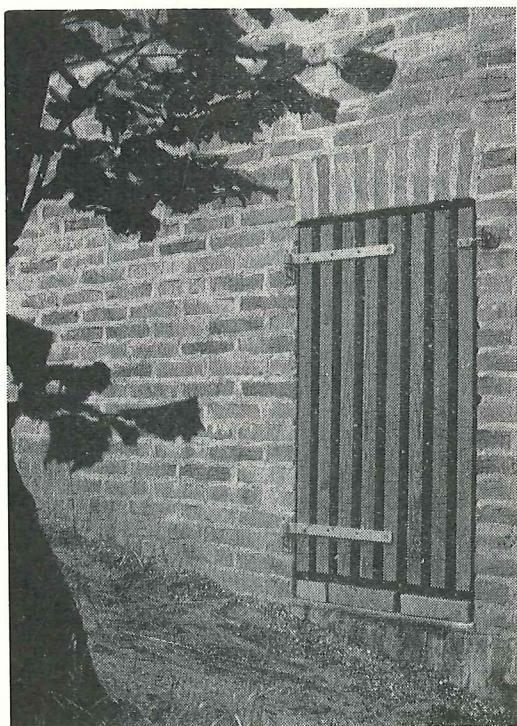
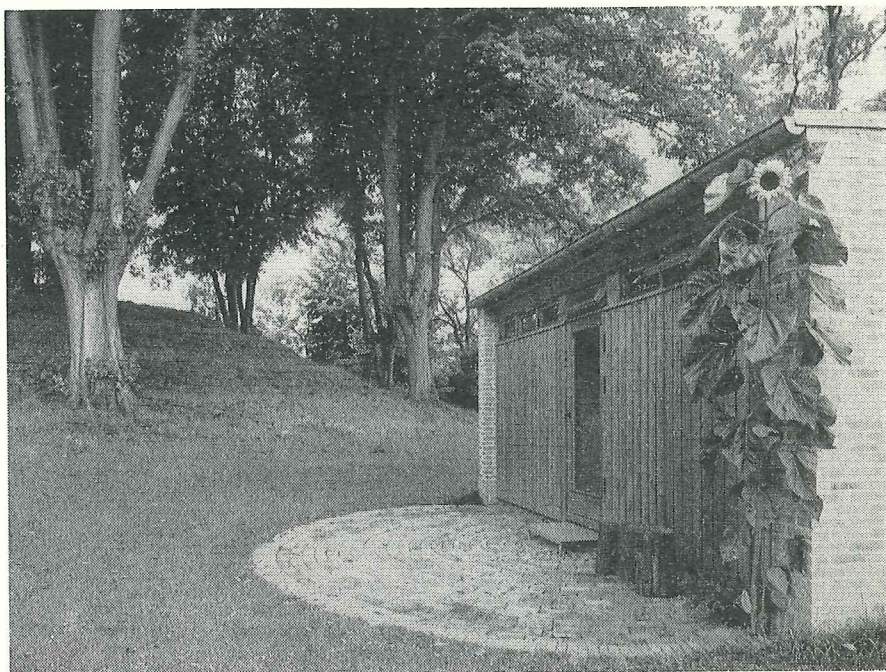
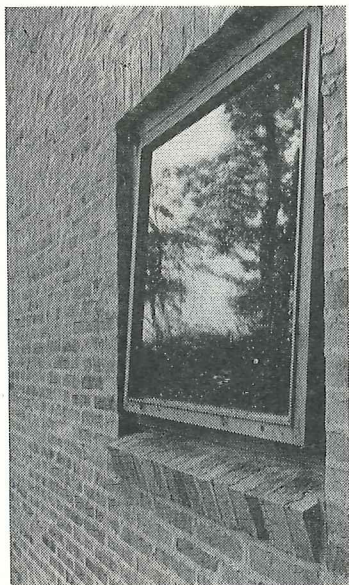
Som typisk uppfattar jag ändå den andra sidan — den som möter oss i arkitekterna *Inger* och *Johannes Exners* villa i *Skodsborg*.

Det måste ligga nära till hands att arkitekter som bygger åt sig själva blir överambitiösa. De kan inte göra någon detalj nog fin och personlig, och förlorar därigenom greppet över

helheten. Anspråkslösheten, som när det gäller bostäder brukar vara både trivsam och klädsam, går också förlorad. Arkitektparet Exner vill dra en lans för homogeniteten i byggnadskonsten. Med homogenitet menar de främst enhetlighet och återhållsamhet i material och i färgverkan. Men det är viktigt att inom homogeniteten ska-

pa rikedom. De saknar för den skull inte förståelse för den arkitektur som kännetecknas av starka kontraster, där man t. ex. ställer svart mot vitt som i vitkalkade hus med svarttjärat trävirke. Denna metod är alltid säker och effektiv.

Exners villa är ett fint exempel på homogen arkitektur med fina och rika



Alla konstruktiva detaljer är öppna, riktiga och vackra. Arkitekt-paret Exner strävar efter att klara sig med så få medel som möjligt och att låta dessa material vara synliga utan ytbehand-lingar. I stället för fönsterbleck snedställs en rad tegelstenar som underlättar vattenavrinningen. Vid husets kortsida, där dörren bildar mittaxelns slutpunkt, finns en halvcirkelformad tegelbe-läggning som fint förmedlar övergången till den runda ätتهögen. Teglet som lagts som golv ute har samma gula färg som själva huset. Men trots homogenitet och enkelhet händer det något i byggnaden, som behandlas som ett tema med variationer.

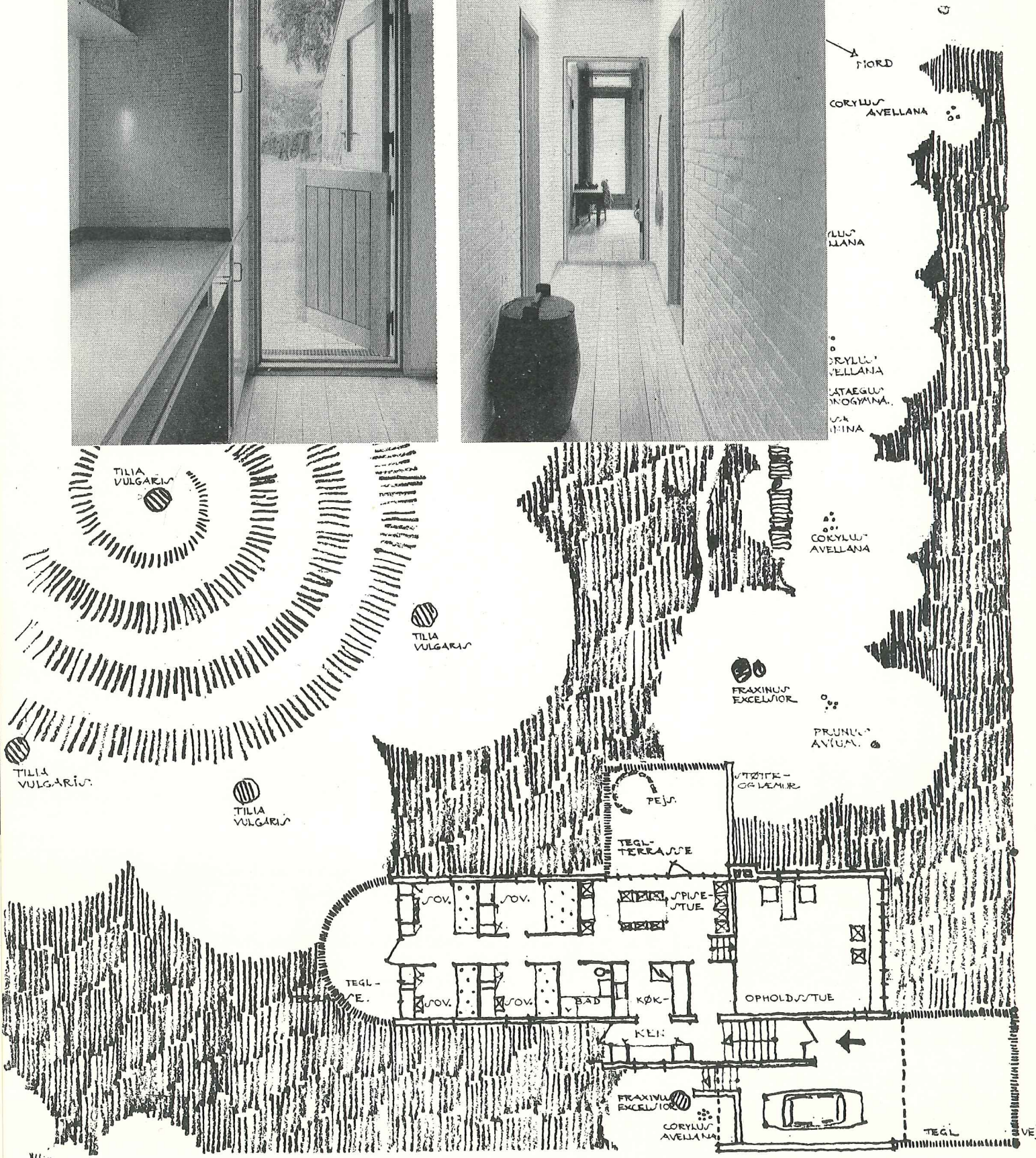
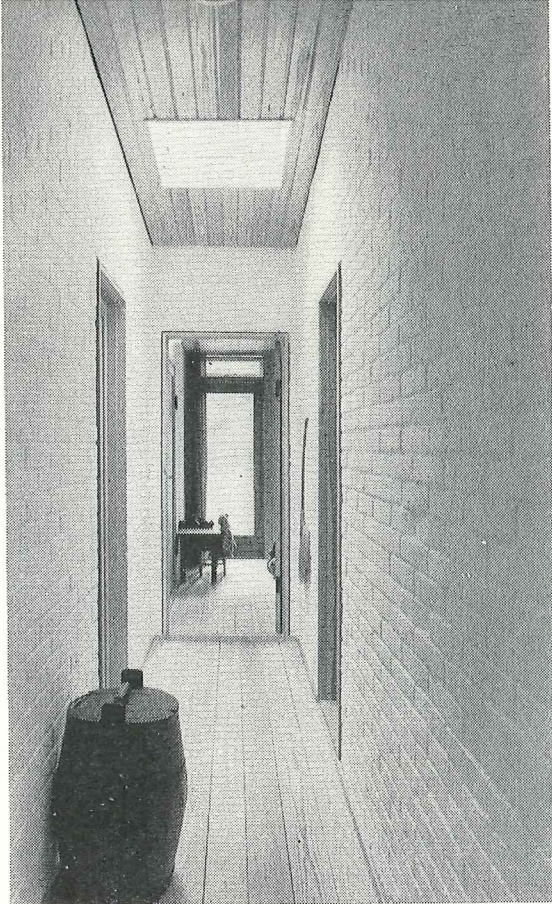
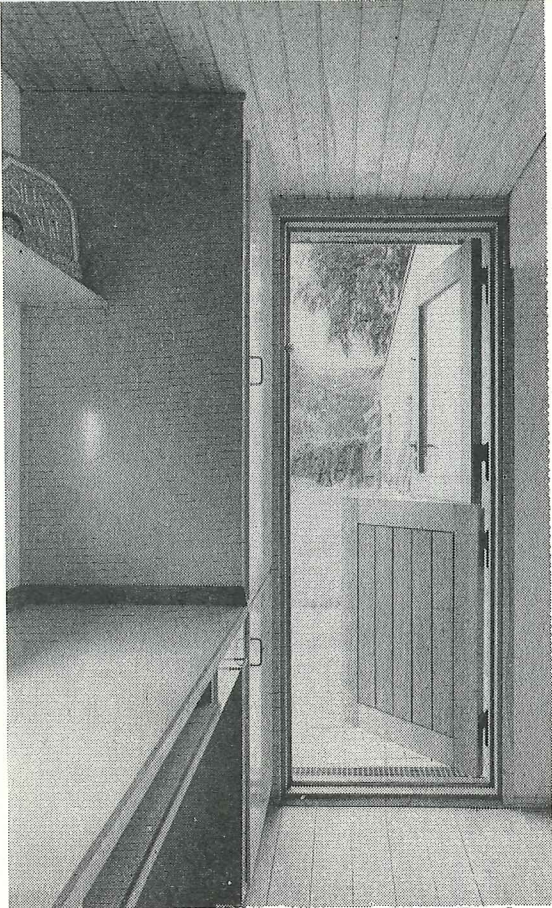
nyanser. Den är byggd av gult tegel och svagt grönimpregnerade brädor. Koloristiskt står de två materialen varandra nära, den väsentliga skillnaden ligger i nyansen och texturen. Utan tvekan säger man att huset är gult. Men det är gult på samma sätt som målarens gula målning: fyllt av händelser och förskjutningar. Den

”murstensklinke II” som man har använt skiftar vackert i en mängd gula och gröna toner, och genom den hårda bränningen varierar dess storlek avsevärt och dess kanter är sällan helt raka. Att Exners uppskattar Lewerentz (Björkhagens kyrka) kan man gissa sig till av det fria murningssättet med delvis utanpå-liggande puts och icke

avsyrat tegel. Detta sätt att mura möter man ofta i södra Frankrike och Italien, det ger väggarna fri och levande karaktär. De ängsligt exakta och raka fogarna finner jag som regel lämpligare för interiörer än exteriörer.

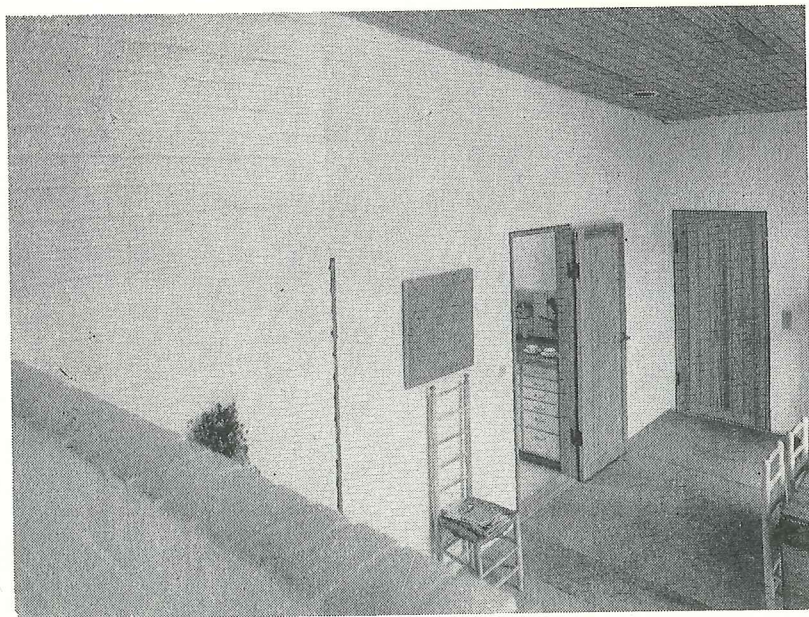
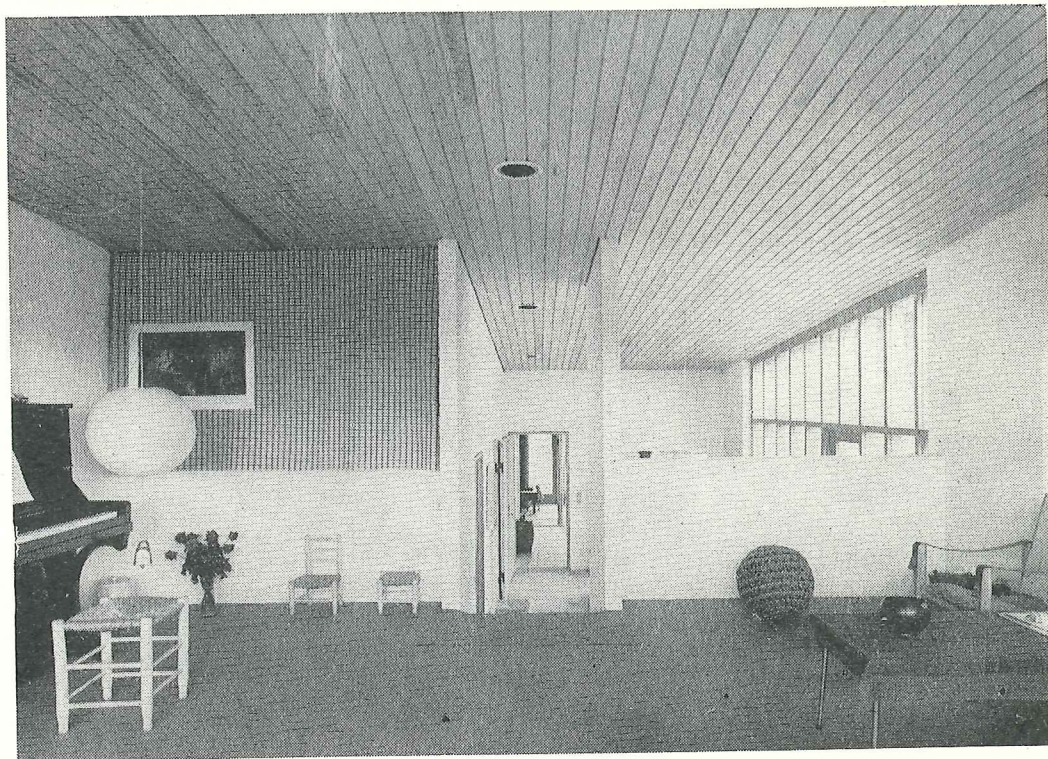
Villa Exner har ett avundsvärt läge cirka två mil norr om Köpenhamn. Den ligger i kanten av en lövskog på

Skala 1: 200

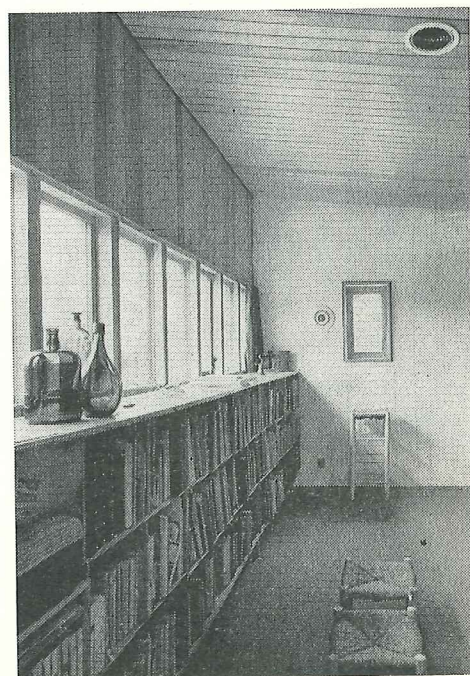


Motstående sida

En del av köket ligger i den lilla entrébyggnaden, vinkeln utanför köksdörren bildar en bra utematplats. Större delen av köket ligger inne i den egentliga byggnadskroppen och har direkt förbindelse med "spisestuen". Yttre delen av köket lämpar sig för grovsysslor; i den inre delen där elspisen står utövas matlagningens konst. Korridoren, som är husets mitt-axel och förbindelseled till de små sovkamrarna, får ljus dels från en takkupol av plexiglas, dels från glasdörren som leder ut till naturen.



"Opholdsstuen" en halvtrappa upp avgränsas från "spisestuen" av två murskivor som ger fri passage för blicken men dock verkar rumsbildande. När dörren till korridoren står öppen ser man tvärs igenom huset och upp i backen vid sidan av bronsåldershögen. Från detta upphöjda rum har man kontakt med en stor del av huset och får en angenäm känsla av att behärska händelserna. Det lilla fönstret är ett utsiktsfönster, placerat så högt att man får bekvämt stöd för armbågarna då man med eller utan kikare vill kika ut över Sundet och bort mot Sverige.

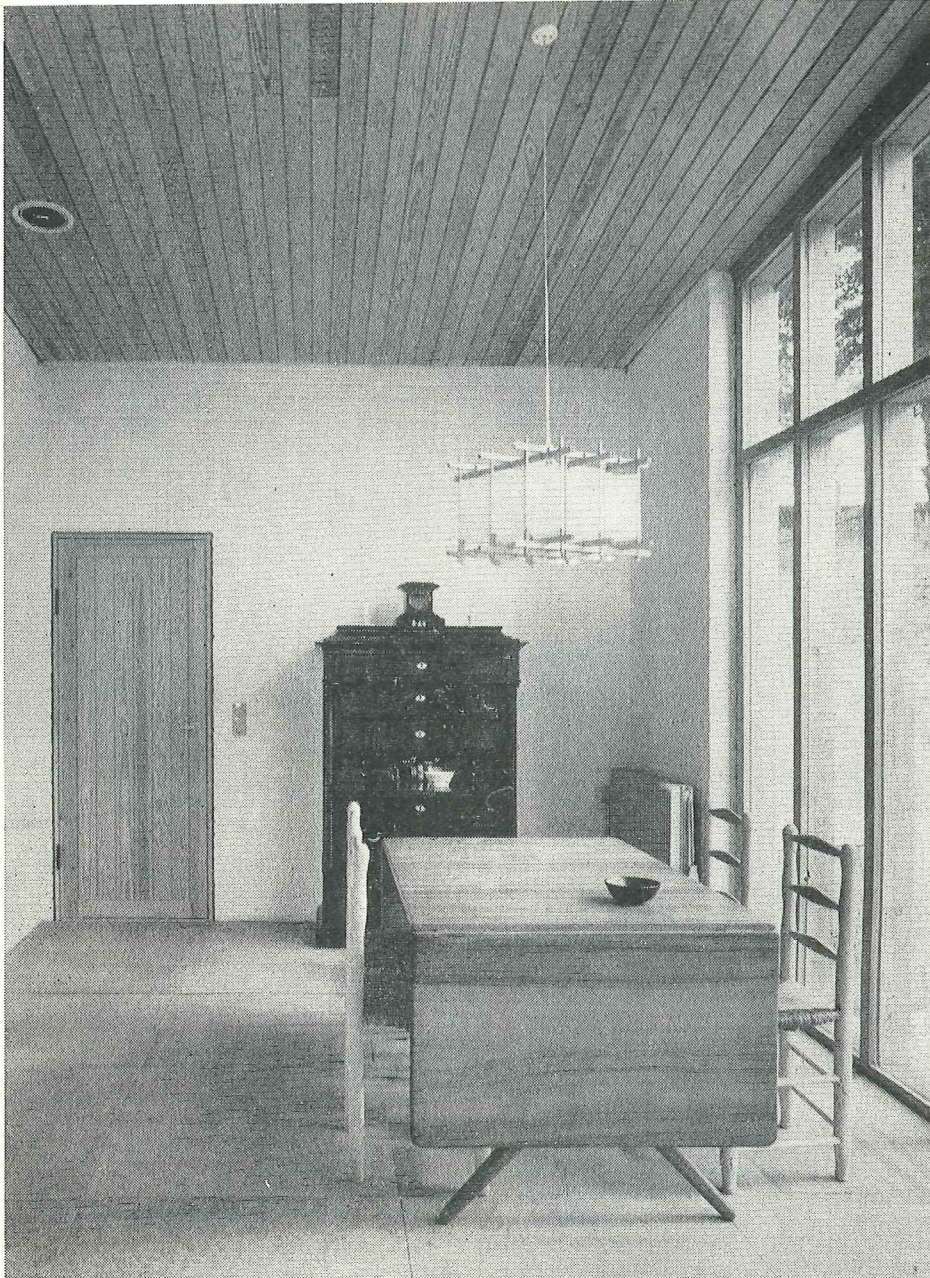


en rymlig tomt som delvis är belagd med byggnadsförbud på grund av en ståtlig bronsåldershögen som är närmsta granne. Jag frågade de två arkitekterna hur de lyckades få tag i en sådan tomt. Jo, för några år sedan när det var aktuellt att bygga studerade de kartan, märkte ut platser som verkade lockande och cyklade dit och besiktigade dem. Den som bygger åt sig själv bör ge sig tid att finna rätta platsen.

Det partiella byggnadsförbudet fick inflytande på husets plan, som måste

göras långsmal för att gå in mellan granntomten och bronsåldershögen. Från gatan upplever man byggnaden som en hög, långsmal kub förankrad av två bihang; den horisontala carporten och därbakom den vertikala entrén. Det är en komposition som lite påminner om puristisk skulptur. Carporten tjänstgör som en skyddande förentré och öppen passage till tomt.

Trots att själva huset endast är något över fem meter brett bestämmes planen av en genomgående mittaxel.



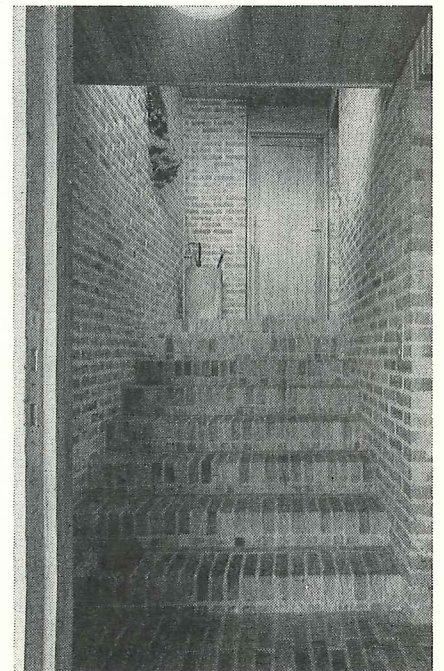
Inget onödigt pynt och knappast några tavlor förekommer i denna sobra villa, och ändå känns den vänlig tack vare sina riktiga material, sin goda proportionering och rytmisering. För att i entrén förmedla övergången mellan ute och inne står det gula teglet okalkat.

Matsalen, "spisestuen" som det heter på mjukare och mer okonventionellt klingande danska, är inte särskilt stor, men den får rymd genom sin höjd och vidd genom fin kontakt med marken, träden och himlen. Lampan som så väl samspelar med ramverket i fönstren har arkitektparet Exner själva komponerat. I sin harmoni och klassiska måttfullhet ger detta rum uttryck för en typisk sida i god dansk tradition.

I bortre delen av huset är mittaxeln en 1 meter bred korridor som förbinder små sovrum. Dessa har minimimåttet 2×3 meter och dörren mitt på långsidan, en placering som gör det lättare att få in säng, bord och skåp. De två meter långa sängarna spänns direkt mellan väggarna. — I mitten av huset sammanfaller korridoren med "spisestuen" och fortsätter i en halvtrappa som leder upp till "opholdsstuen". Planen är klar och överskådlig och fungerar väl.

Huset ligger i en sluttning, vilket inbjuder till lösningen med två våningar vid entrén och sedan ett plan. Genom att taket faller mot slutningen förstärks intrycket av att huset smyger sig in i backen. Gaveln mot gatan är

klädd med stående brädor och har två horisontala band av relativt små fönster. Snickeriarbetet är enkelt och rättframt och passar väl till de rustika murarna. Den moderata fönsterstorleken som utmärker hela huset, är på sitt sätt en anknytning till äldre tradition. Det är idag allt för vanligt att man schablonmässigt sluter husen mot gatan och hänsynslöst glasar upp dem åt andra håll. Arkitekterna Exner finner att även kontakten med gatan är värdefull, och att man med fördel kan ransonera utsikten med små fönster. Genom att beskära motivet, sätta in lämpliga titthål, får man ständigt nya aspekter. Det är en gammal visdom att den som får allt på en gång tröttnar fort.



Den övre fönsterräckan på gaveln hör till "opholdsstuen" och de undre hör till två arbetsrum. När man från övervåningen ser ut genom dessa fönster får man en känsla av att stå på kommandobryggan av en båt, men om man vill se en glimt av havet måste man kika ut genom ett litet fönster på långväggen. Endast från "spisestuen" öppnar sig huset med fönster från golv till tak. Vad som är ute och inne

markeras dock här klart av de tätt sittande fönsterbågarna, vars raka linjer vackert spelar mot den organiska rytmen i trädens stammar och grenar. Inget takutsprång hindrar sikten uppåt vilket gör att trädskronornas volymer känns påtagligt närvarande i rummet.

Kravet på äkthet och enkelhet har konsekvent genomförts. Puts, tapeter och knappast heller någon målning förekommer i detta hus. De invändiga

tegelväggarna är vitkalkade och furubrädorna i tak, dörrar och även golv obehandlade. Puts, tapeter och färg tar man till för att dölja brister, hävdar Johannes Exner. Även konstruktiva detaljer ger prov på samma purism: dörrarna och de mindre fönstren t. ex. är endast inskjutna i muröppningarna utan döljande lister eller putsning. Tätningen görs med plastisk massa.



Text Gunnar Bråhammar

Foto Sune Sundahl