

Kirken i Gug er højt beliggende i et nyt boligområde uden for Ålborg by.

■ The church of Gug stands on a ridge in a new residential district outside Aalborg.

Gug kirke, Byplanvej; Gug, Ålborg  
 Bygherre: Gug og Sdr. Tranders sogns  
 menighedsråd  
 Arkitekter: Inger og Johannes Exner  
 Medarbejdere: Morten Eriksen, Poul Nedergård  
 Ingeniører: A/S Nellemann og partnere  
 Hovedentreprenør: A. Engaards A/S  
 Liste over håndværkere og  
 leverandører side A61  
 Fotos: Keld Helmer-Petersen

## Gug kirke

Arkitekter: Inger og Johannes Exner

Gug kirke er placeret højt på den østre side af Østerådalen, en stor bred dal, der fra syd løber ind mod Ålborg. Landsbyen Gug er nu absorberet af Ålborg by og udgør et boligområde med etageboliger og parcelhuse. Området omkring kirken er bebygget med boligblokke og en skole, alt sammen af beton. I kirkens nærhed ligger en træbevokset høj, Uglhøj, som indgår i det grønne område som et udsigtspunkt. Umiddelbart nord for kirken er planlagt opførelse af tre børneinstitutioner og et mindre butikscenter.

Kirkebygningen er placeret på tværs af højdekuverne, således at den vokser frem af skrånningen. Indvendig aftrapper rumme-

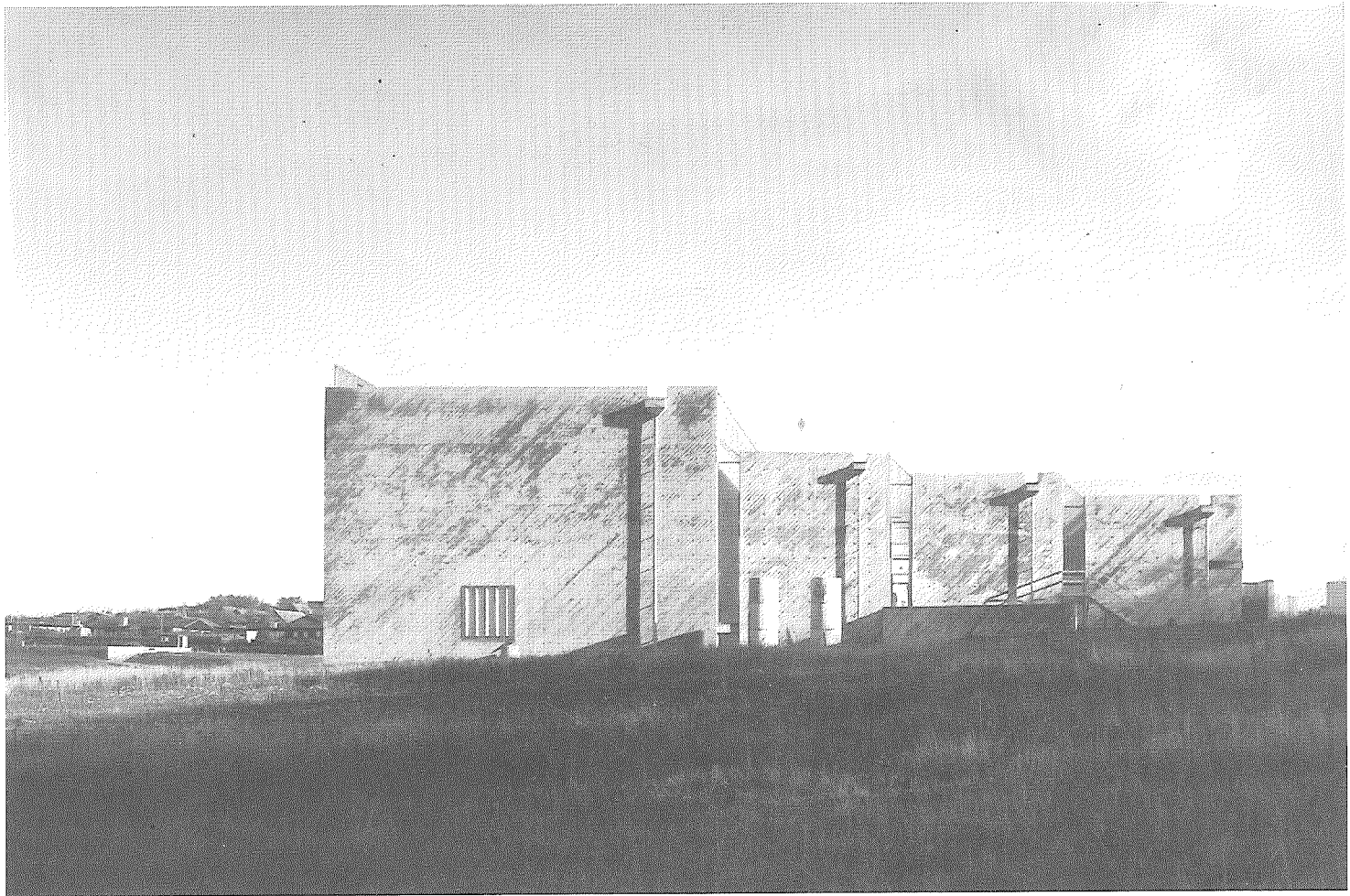
nes gulvniveauer nedad, følgende skræntens hældning, samtidig bliver rumhøjderne større. Udadtil markerer dette sig i fire sammenbyggede blokke, hvoraf den største og nederste rummer kirkesalen og de næste tre mødesal, pejsestue og konfirmandlokale. Rummene knytter sig til en indvendig rampe, som løber på langs igennem bygningen i den vestre side. Langs denne indvendige rampe løber udvendig en anden rampe, som udgør en del af et trappe- og rampeanlæg, der på denne side formidler bygningens overgang til terrænet og samtidig er en del af en øst/vestgående offentlig fodgængersti.

Kirken har to indgange, en øvre og en

nedre. Den øvre indgang, som ligger ud for den øverste ende af rampen, er indgang fra fodgængerområdet og stiforbindelsen øst fra. Den anden indgang, den nedre og mest direkte til selve kirken, kan man komme til i bil. Her afsluttes tilkørselsvejen med en vendeplads. Og her i nærheden findes P-plads fælles for institutioner og butikker. Et klokketårn er planlagt opført på vendepladsen.

De tre største rum, kirkerummet, mødesalen og pejsestuen står i direkte forbindelse med hinanden og kan således fungere sammen ved særlige lejligheder.

Kirkerummet er næsten kvadratisk og uden egentlig orientering. Alterets plads er

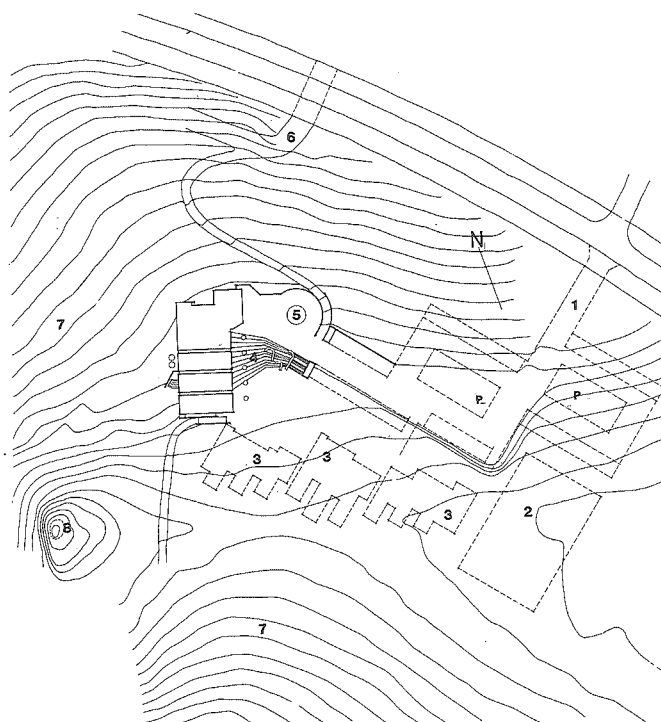


Bygningen er opført i beton, støbt på stedet. Den diagonale afstriking af facaderne er aftryk af forskallingen. Kirkens forskellige funktioner er karakteriseret i de fire bygningsblokke af forskellig størrelse.

■ The building is erected of in-situ cast concrete. The diagonal marks are those of the shuttering. The four constituent parts of different size correspond to the different functions of the church.

Beliggenhedsplan, 1:2500.  
1, indkørsel. 2, projekteret shopping centre. 3, planlagte børneinstitutioner. 4, rampe. 5, projekteret klokketårn. 6, fodgængersti. 7, grønt område. 8, Uglhøj.

■ Site plan, 1:2500.  
1, driveway, 2, planned shopping centre. 3, planned kindergarten and other institutions. 4, ramp. 5, planned belfry. 6, footpath. 7, recreational areas. 8, »Uglhøj«, a hill studded with trees.

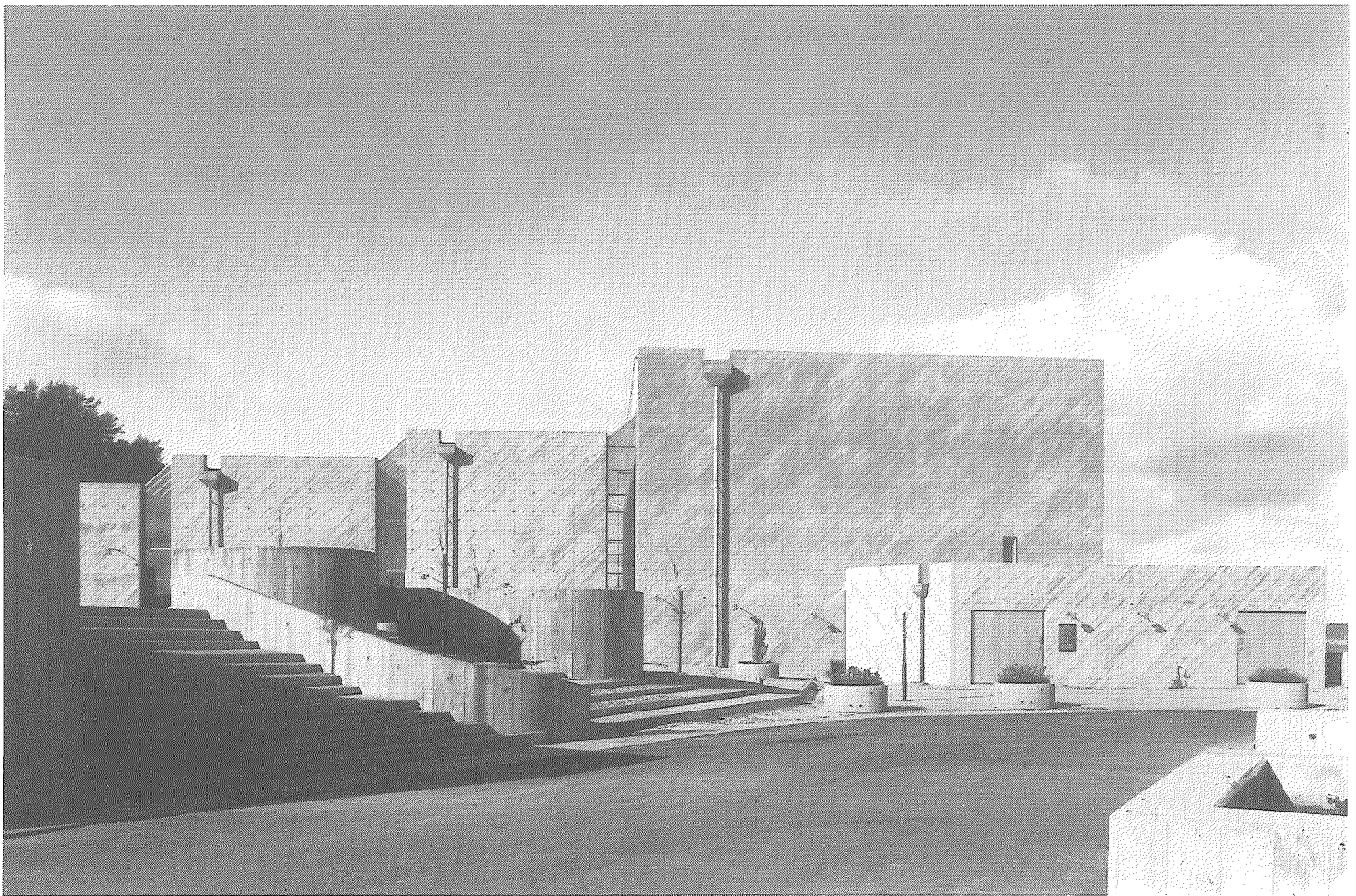


dog markeret ved en nicheagtig udbygning bagtil, accentueret ved dagslys fra oven og fra siden. Bænkene, som er placeret i grupper, er konstrueret som vendebænke, idet rygstødet kan vippe, således at man kan sidde orienteret i modsat retning, når mødesalen skal fungere som scene. Stolegruppen til højre for prædikestolen er møbleret med løse stole, som kan fjernes, når man har brug for et stort gulvareal til koncerter og kirkespil. Alter, prædikestol og døbefont er af beton og udformet med simpel symbolik.

Ved kirkens nedre indgang findes våbenhus, venteplads og sakristi, og ved den øverste kordegnekontor og venteplads. I krypten, som nåes ad en åben betontrappe, findes toiletter, garderobe, ungdomslokaler, bar, teknikrum m.m.

Kirkensalen og de store sales kunstige belysning sker ved et større antal uafskærmede svagstrømspærer, nedhængt fra lofterne i varierende højder. Over alter, døbefont og prædikestol hænger pærene dog præcist for at markere disse. Opvarmningen sker ved varmluft i de store rum og radiatorer i de små rum. Ind- og udblæsning sker gennem lodrette galvaniserede rør placeret langs ydervæggen.

Materialevalget er beton, som er søgt udformet i overensstemmelse med de forskellige tekniske funktioner: bæring (præfabri-



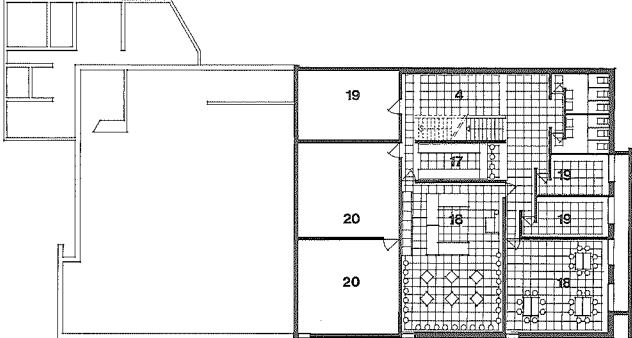
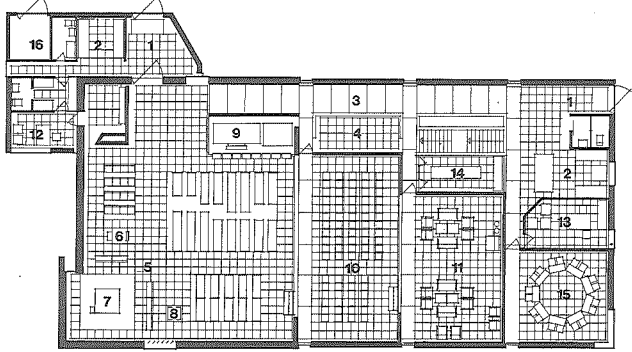
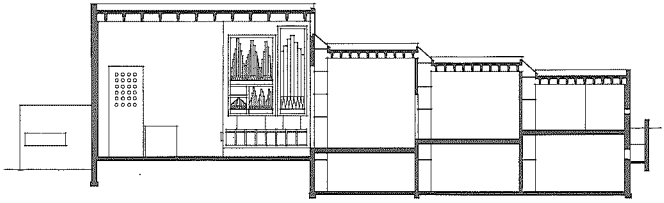
kerede, dobbelte T-bjælker), isolering (letbetonplader), gulve (betonfliser med slidstærk overflade af søral), ydervægge (jernbeton, støbt på stedet), indvendige skillevægge (letbetonblokke, som kan pilles ned).

Mellem bygningsblokkene findes glas i tag og facader. Herved får de store rum og rampen dagslys, foruden at de enkelte afsnit understreges. Interiøret er søgt holdt i lyse, lette grå og gråhvide nuancer. Kun møblerne bærer stærkere kulører. Beslag, greb, rammer og udvendige døre er af varmtgalvaniseret jern. Indvendige døre er lamineret med grøn linoleum.

Kirken er opført efter Boligministeriets bestemmelser om fast tid og pris. J.E.

Snit og planer, 1:500.  
 1, forrum. 2, ventepads. 3, rampe. 4, garderobe. 5, kirkesal. 6, prædikestol. 7, alter. 8, døbefont. 9, orgel. 10, mødesal. 11, pejsestue. 12, præst. 13, kordegn. 14, køkken. 15, konfirmandlokale. 16, ligkapel. 17, bar. 18, ungdomslokale. 19, magasin. 20, teknik.

■ Section and plans, 1:500.  
 1, foyer. 2, waiting. 3, ramp. 4, cloakroom. 5, church room. 6, pulpit. 7, altar. 8, font. 9, organ. 10, assembly room (extension of church room). 11, lounge with fire place. 12, vestry. 13, parish clerk. 14, kitchen. 15, confirmation classes. 16, mortuary. 17, bar. 18, youth club. 19, stores. 20, plant.

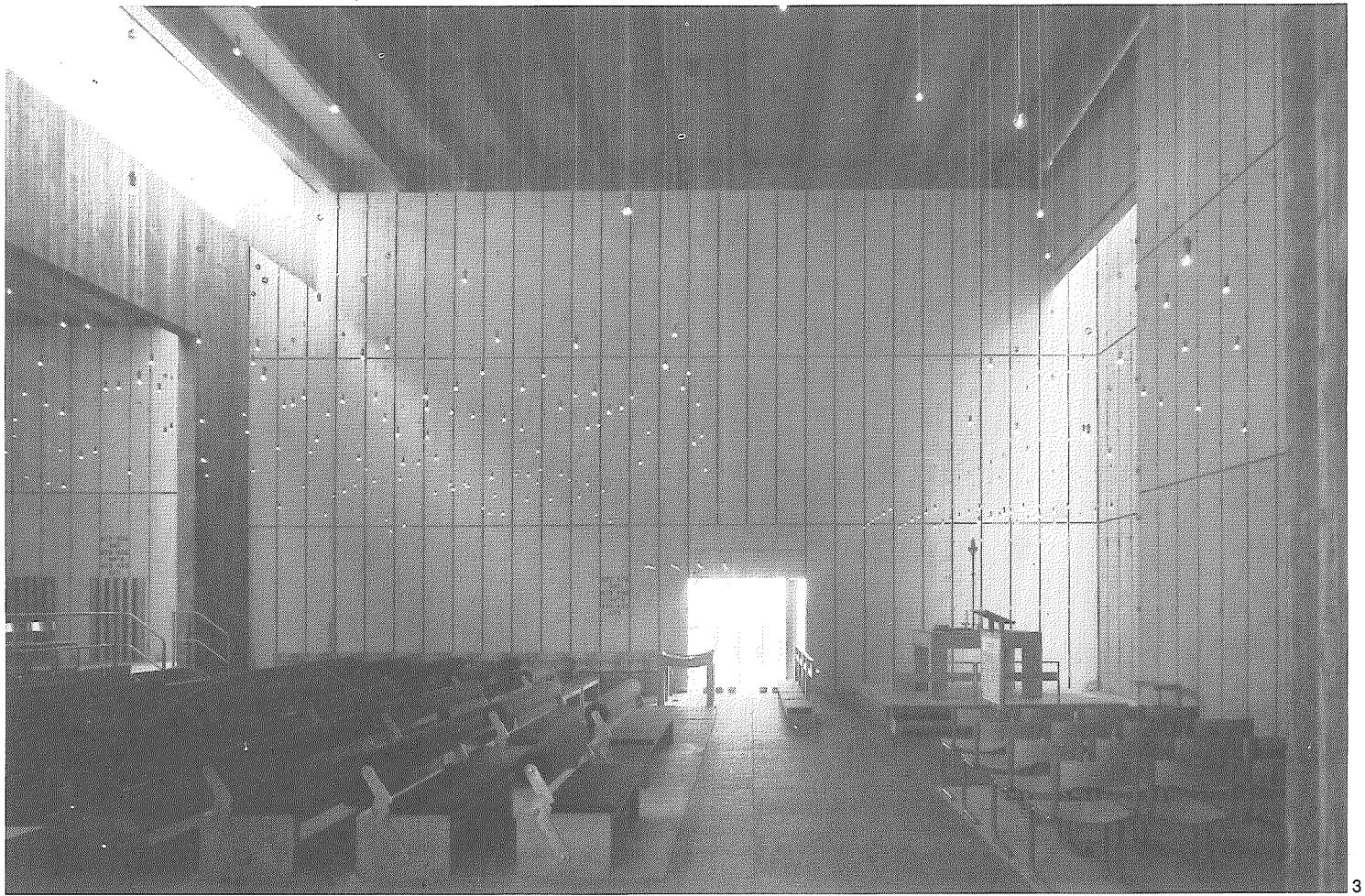




1



2



3

1. Kirkesalen set fra mødesalen, som ved et forhæng kan skilles fra kirkesalen.  
 2. Kirkesalen set mod mødesalen og bagest en pejsestue, som kan møbleres med kirkestole.

3. Ryglænet på kirkesalens bænke kan vippes, så tilhørerne enten kan være orienteret mod alteret eller mod mødesalen, når den for eksempel anvendes som scene for kirkespil.  
 4. Pejsestuen er i almindelighed ved et forhæng adskilt fra mødesal og kirkesal og anvendes til mindre møder.

■ 1. The church proper as seen from the assembly room which can be separated by a curtain.  
 2. The church room, the assembly room and the fireside lounge which can be fitted with pews.

■ 3. The backs of the pews can be tilted so that the audience can face either the altar or the assembly room if the latter is used, e.g., for a religious play.  
 4. The fireside lounge is normally separated by a curtain from the assembly room and the church, and is used for minor meetings.

**Church at Gug**

The church at Gug stands on a ridge in a new residential district in the outskirts of Aalborg. All the new blocks of flats and institutional buildings are erected in concrete.

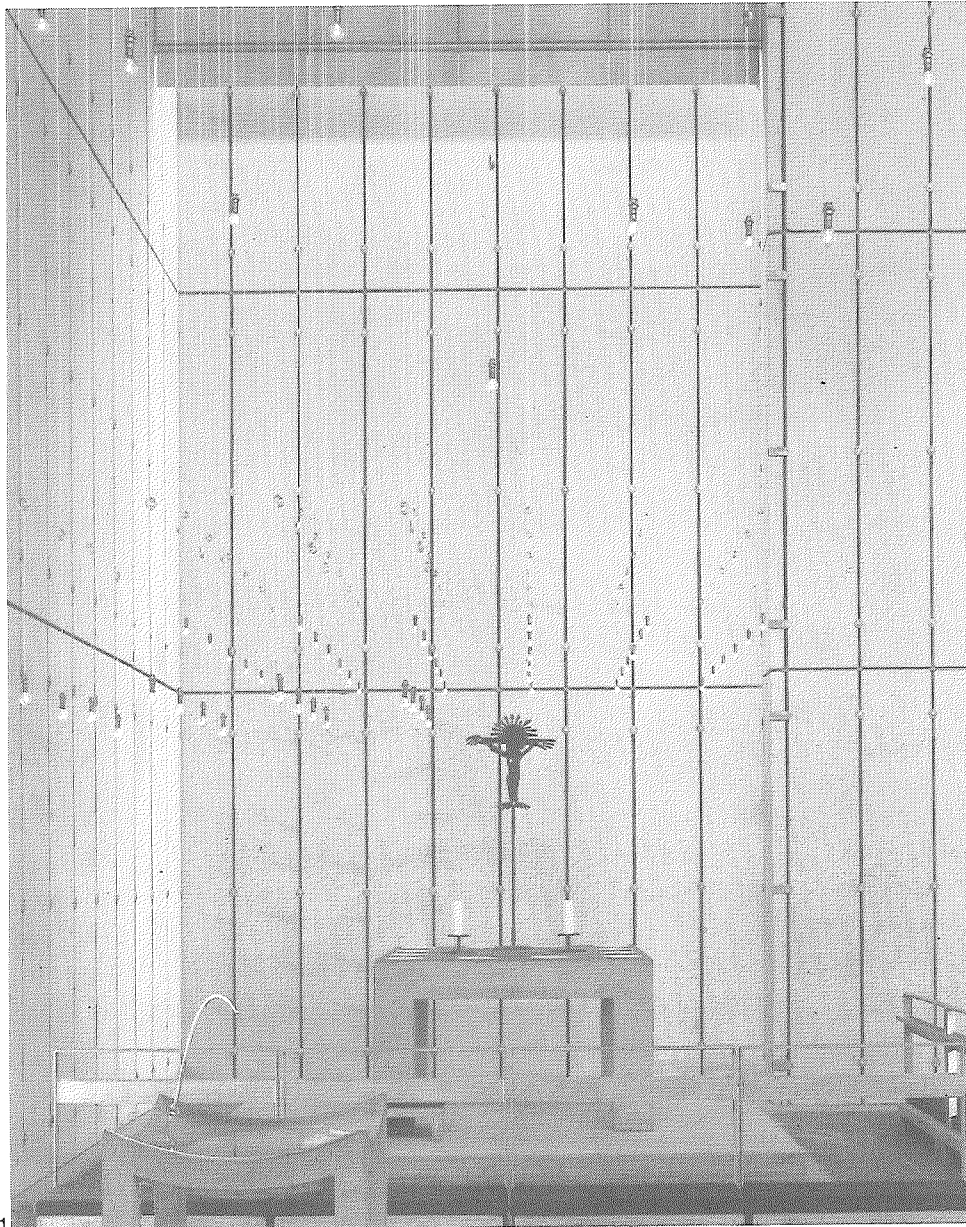
The church is also built of concrete, and the marks of the diagonally placed shuttering are left visible. The building stands on a slope and is divided into four constituent parts. The largest of these contains the church proper, the next largest an assembly room, the third a fireside lounge, and the last a smaller meeting room which is used, inter alia, for confirmation classes.

The three largest rooms can be linked so as to form a single large church on important occasions. The floors of these three rooms are adopted to the ground so that they form three terraces when linked.

The church proper is used not only for ecclesiastical purposes but also, together with the assembly room, for lectures, concerts, religious plays, etc.



4



The backs of the pews can be tilted so that one may face either the altar or the assembly room if the latter is used, e.g., as a stage for a religious play.

In the basement are premises for young people, equipped (inter alia) with a record player for pop music. There are also toilets and a cloakroom.

### Die Kirche von Gug

Die Kirche von Gug steht auf einem Hügelzug in einem neuen Wohnviertel, das zur Zeit in einem Vorort von Aalborg im Ausbau befindlich ist. Alle die neuen Wohnblöcke und Institutionsgebäude sind aus Beton errichtet.

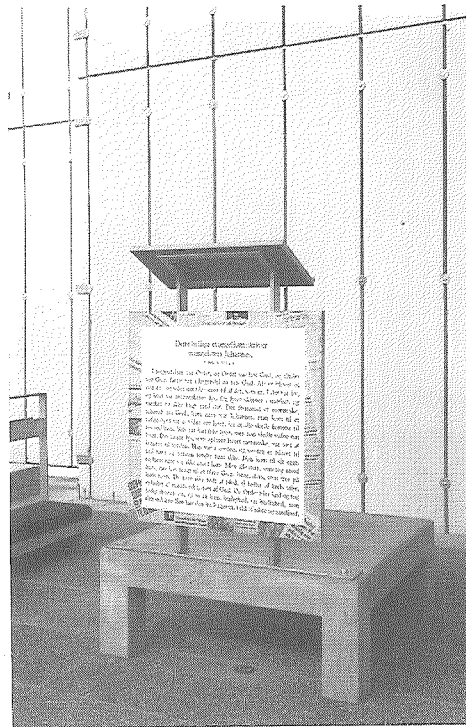
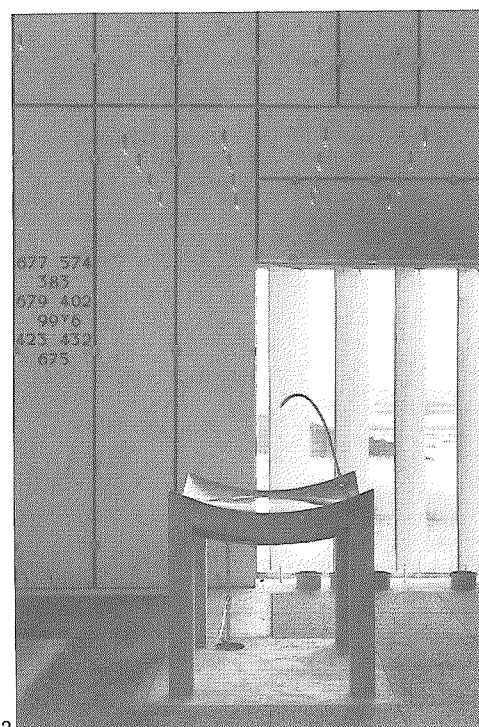
Die Kirche ist ebenfalls aus Beton, und die Abdrücke der schräggestellten Schalbretter sind sichtbar belassen. Der Bau steht auf einem Abhang und ist in vier Einheiten unterteilt. Die grösste dieser Einheiten enthält den eigentlichen Kirchensaal, die nächstgrösste einen Versammlungsraum, die dritte ein Kaminzimmer und die vierte ein kleineres Sitzungszimmer, das u.a. zur Vorbereitung von Konfirmanden benutzt wird.

Die drei grössten Räume können miteinander in Verbindung gesetzt werden und auf diese Weise bei wichtigen Gelegenheiten einen einzigen grossen Kirchensaal bilden. Die Fussböden der drei Räume sind dem Gelände angepasst und bilden daher, wenn sie miteinander verbunden sind, drei Terrassen.

Der eigentliche Kirchensaal wird nicht nur für kirchliche Handlungen sondern auch als Saal für Vorträge, Konzerte, Kirchenspiele usw. benutzt.

Die Rückenlehnen der Kirchenstühle können umgedreht werden, so dass man sich entweder dem Altar oder dem Versammlungsraum zu wenden kann, z.B. wenn der letztere als Bühne für ein Kirchenspiel benutzt wird.

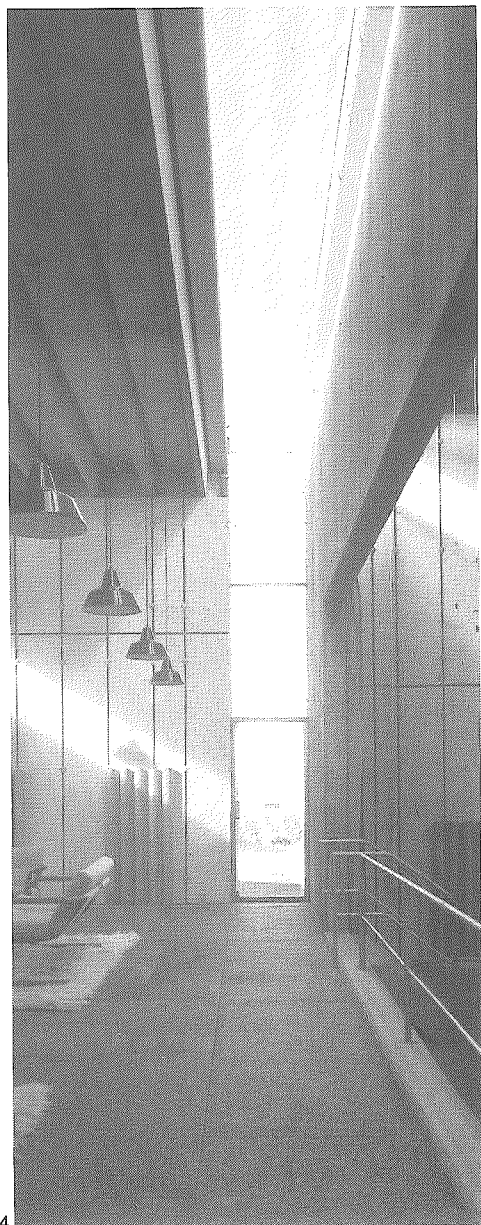
Im Untergeschoss befinden sich Räume für junge Leute, u.a. mit einer Anlage für Popmusik. Ferner befinden sich hier Toiletten und eine Garderobe.



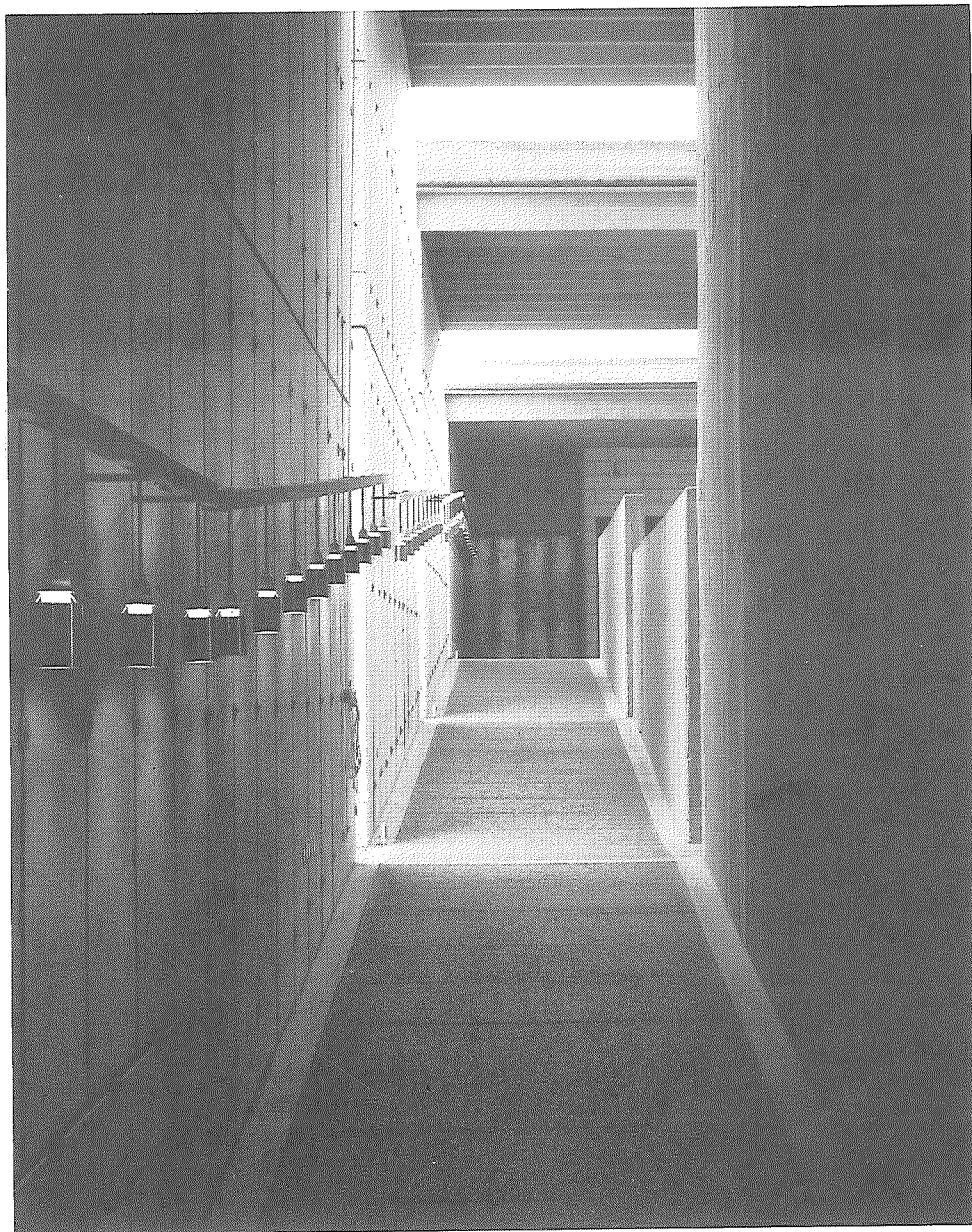
1-3. Altar, knæfald, døbefont, prædikestol og bænke er udført af beton. Knæfald og bænke er forsynet med hynder. Knæfaldets rækværk og prædikestolens puldstativ er udført af galvaniseret jern.

■ 1-3. Altar, kneelers, pulpit and pews are of concrete. Kneelers and pews are covered with cushions. Altar railings and the base of the pulpit are of galvanized iron.

677 574  
585  
679 402  
9078  
425 432  
675



4



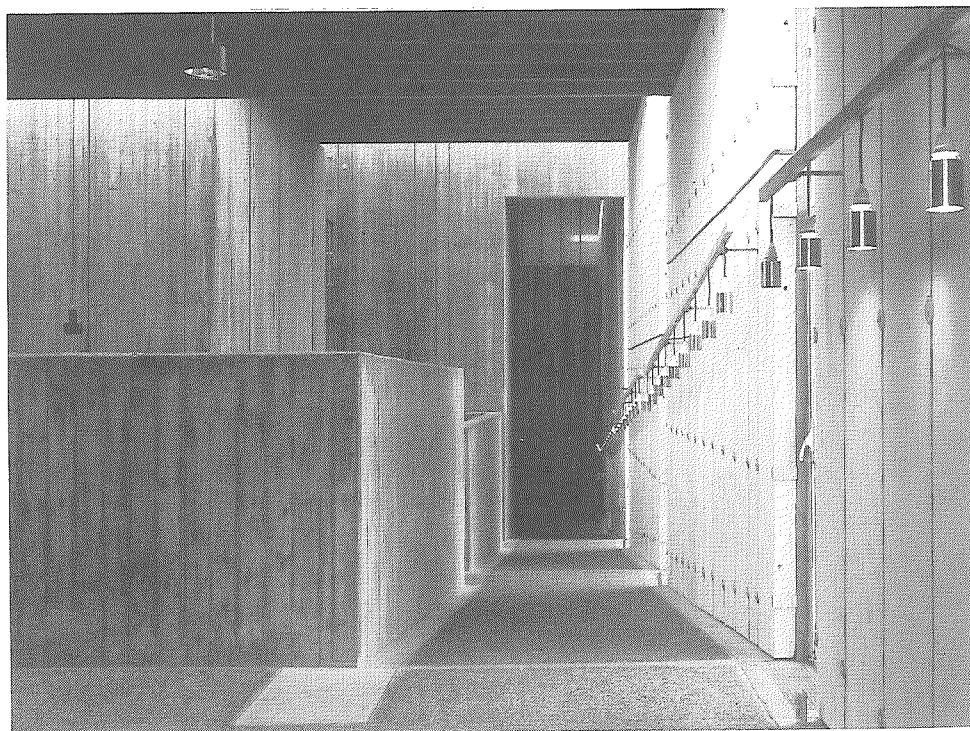
5

4. De fire bygningsblokke, som udgør kirken, er helt adskilte ved en lysspalte i vægge og loft.  
 5-6. I bygningens ene side og i hele dens længde går en rampe, som forbinder kirkens forskellige rum.

■ 4. The four constituent parts of the church building are completely separated by glazed gaps in the walls and ceiling.  
 5-6. On one side of the building, extending over its whole length, is a ramp which connects the different premises of the building.

De bærende konstruktioner står i ubehandlet beton. Væggene er dækket af letbetonelementer, opsat med åbne fuger. Gulvet er af betonfliser med en overflade af fritlagte søsten. Belysningen består af et stort antal svagstrømspærer.

■ The bearing structure is of exposed concrete. The walls are covered by light-weight concrete panels, set up with open joints. The flooring consists of concrete flags covered by pebbles. The lighting consists of a large number of low-watt bulbs.



6