

# Nørre Uttrup Kirke

Arkkitehdit  
Inger ja Johannes Exner

*Inger ja Johannes Exner (synt. 1926) ovat suunnitelleet lukuisia seurakunnallisia rakennuksia, esim. Hald Ege-kappeli ja hautausmaa 1967, Herlevin kirkko 1969, Nørrelands kirkko Holstebrossa 1970, Islevin kirkko 1970 ja Gugin kirkko Aalborgissa 1974. Vuonna 1966 he voittivat Täby'n kirkon pohjoismaisen kilpailun.*

Vuonna 1976 valmistunut Uttrupin kirkko sijaitsee Aalborgin lähellä. Pitkänomainen rakennuskokonaisuus on ryhmitetty Amalienborgejn varteen. Pyöreä kellotorni sijaitsee pääsisäänkäynnin yläpuolella. Sisäänkäynnistä päästään suoraan kirkkosaliin ja seurakuntasaliin. Tien suuntainen käytävä johtaa rakennuksen toisessa päässä olevaan rippikoulusaliin. Välissä on odotustila, joka avautuu sisäpihalle. Lisäksi rakennukseen kuuluu kokoussali ja eräitä aputiloja.

Rakennus on muurattu punatiilistä valkoista laastia käyttämällä. Saumat on muurattu karkeasti ja laasti leviää osittain tiilien päälle. Muurauksessa on käytetty kaarevia osia sekä varsinkin tylppiä kulmia, joissa laastilla on täytetty normaalimuotoisen tiilen päähän jäävä tyhjä kohta. Täten on aikaansaatu valkoisen laastin avulla korostus rakennuksen nurkkiin.

Laastilla ja muurauksen yksityiskohdilla on aikaansaatu huoliteltu ja vaalea kokonaisuus, voimakas materiaalin vaikutus. Materiaalin ominaisuuksia korostaa määrätietoinen luonnonvalon käyttö. Kirkkosali saa valonsa osittain alttarin päältä ylhäältä, osittain salin molemmilla sivuilla sijaitsevien korkeiden ja kapeiden ikkunoiden kautta. Muuripinnoille heijastuvan luonnonvalon avulla on koros-

*Kuva 1*

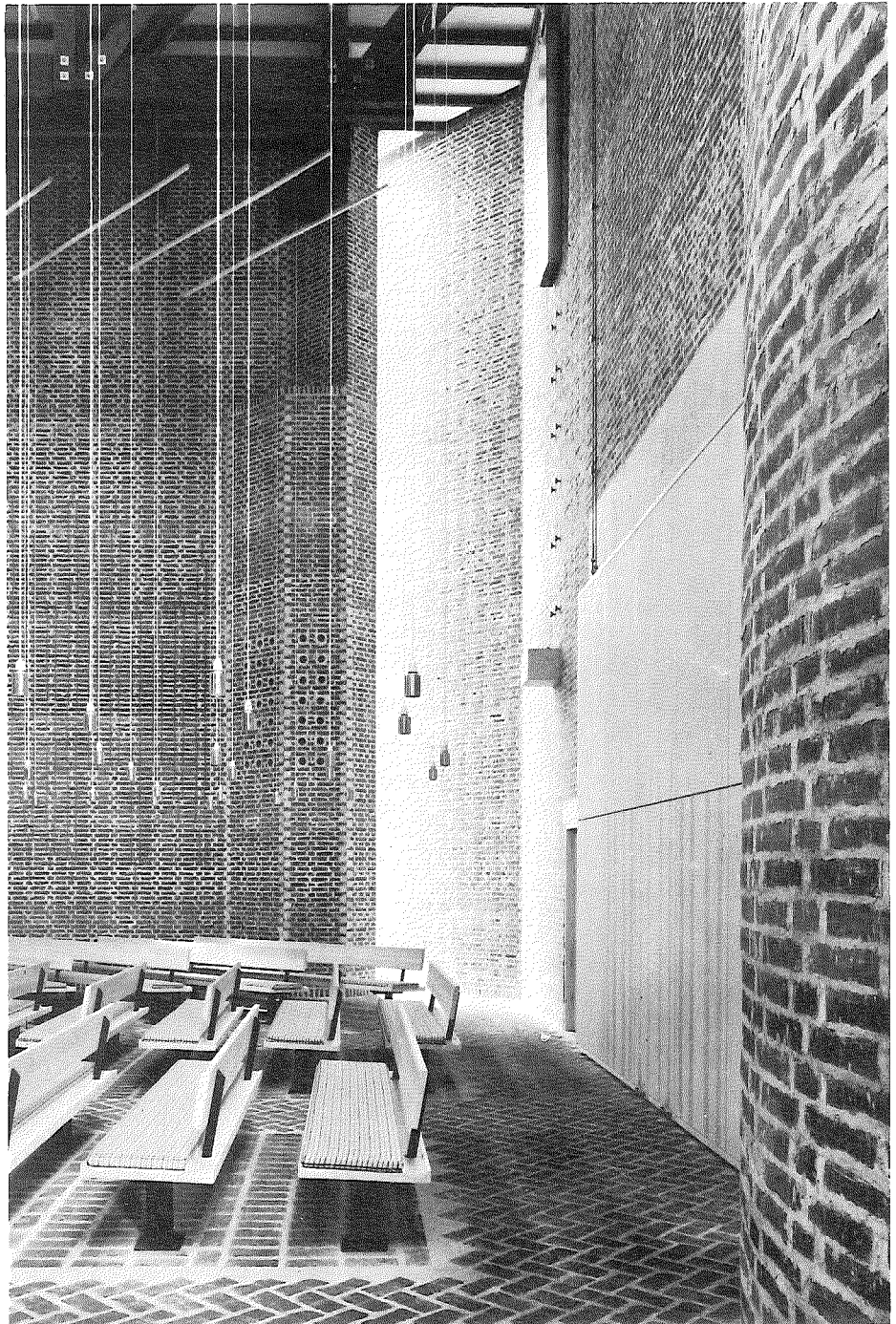
*Kirkkosalin takaseinä. Seurakuntasali voidaan yhdistää kirkkosaliin avaamalla nosto-ovi.*

*Kuva 2*

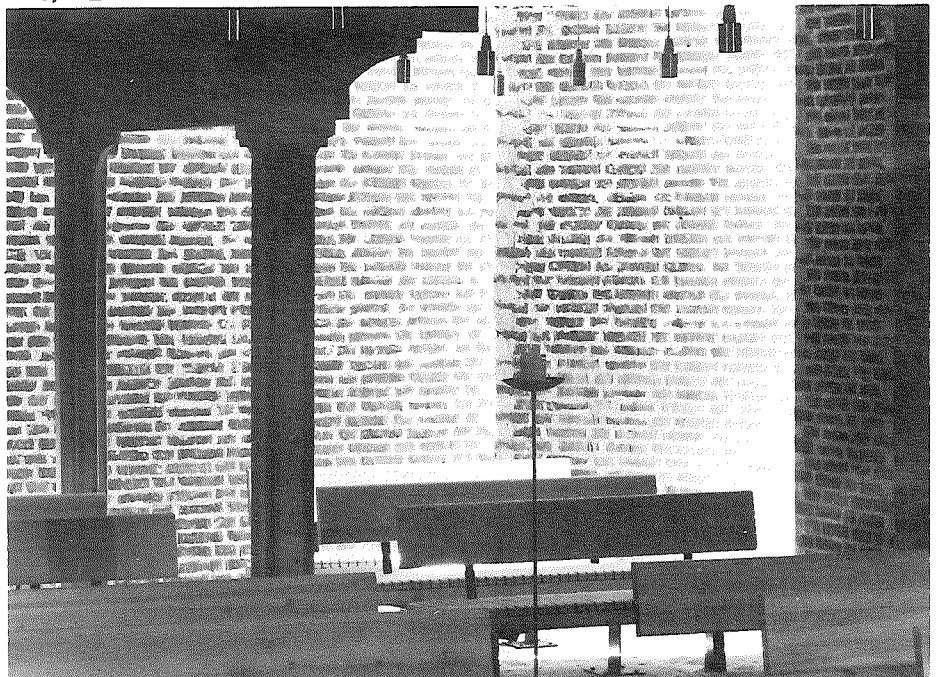
*Arkkitehti on käyttänyt luonnonvaloa tuomaan esille voimakasta materiaalin tuntua.*

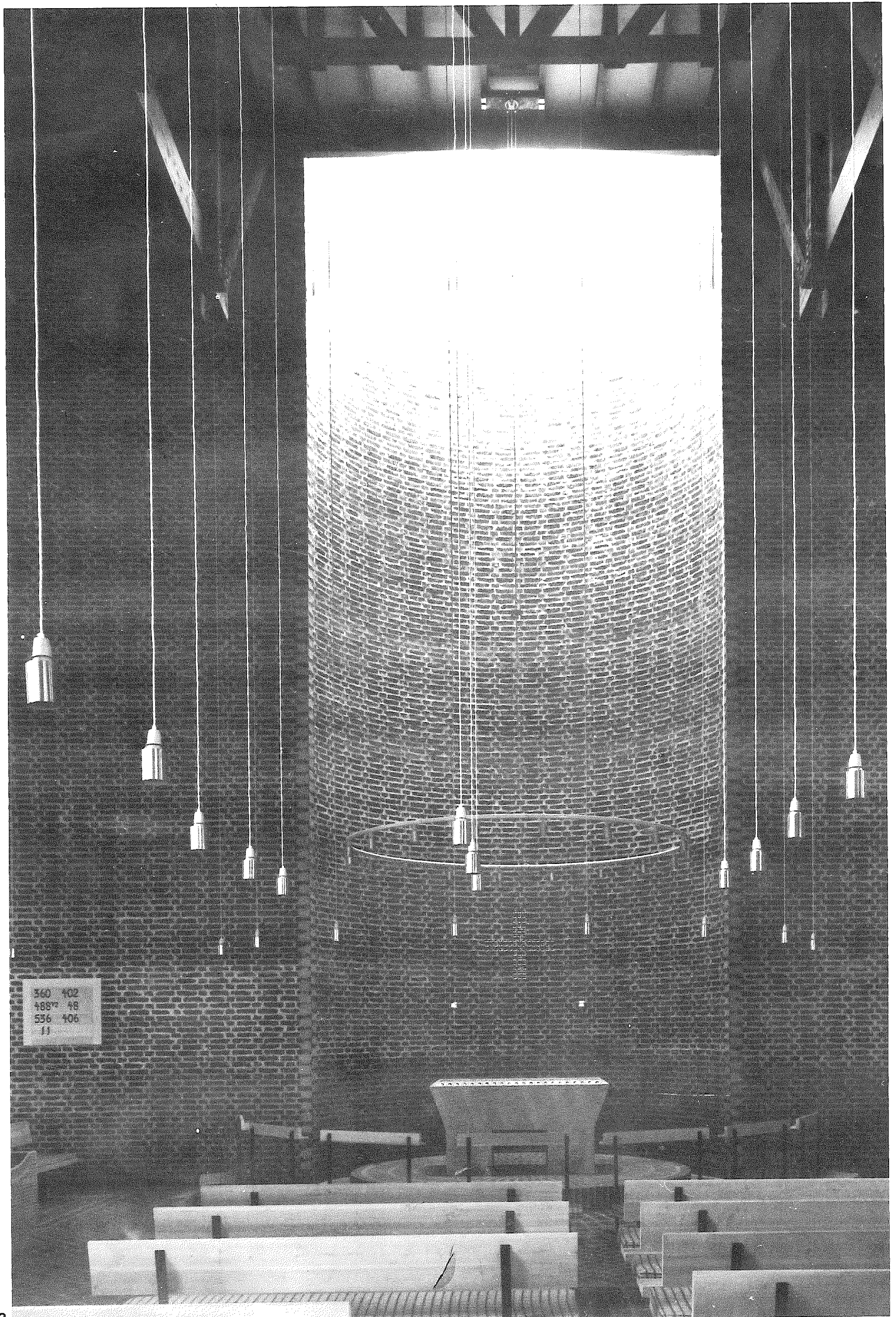
*Kuva 3*

*Kirkkosalin alttariseinä*

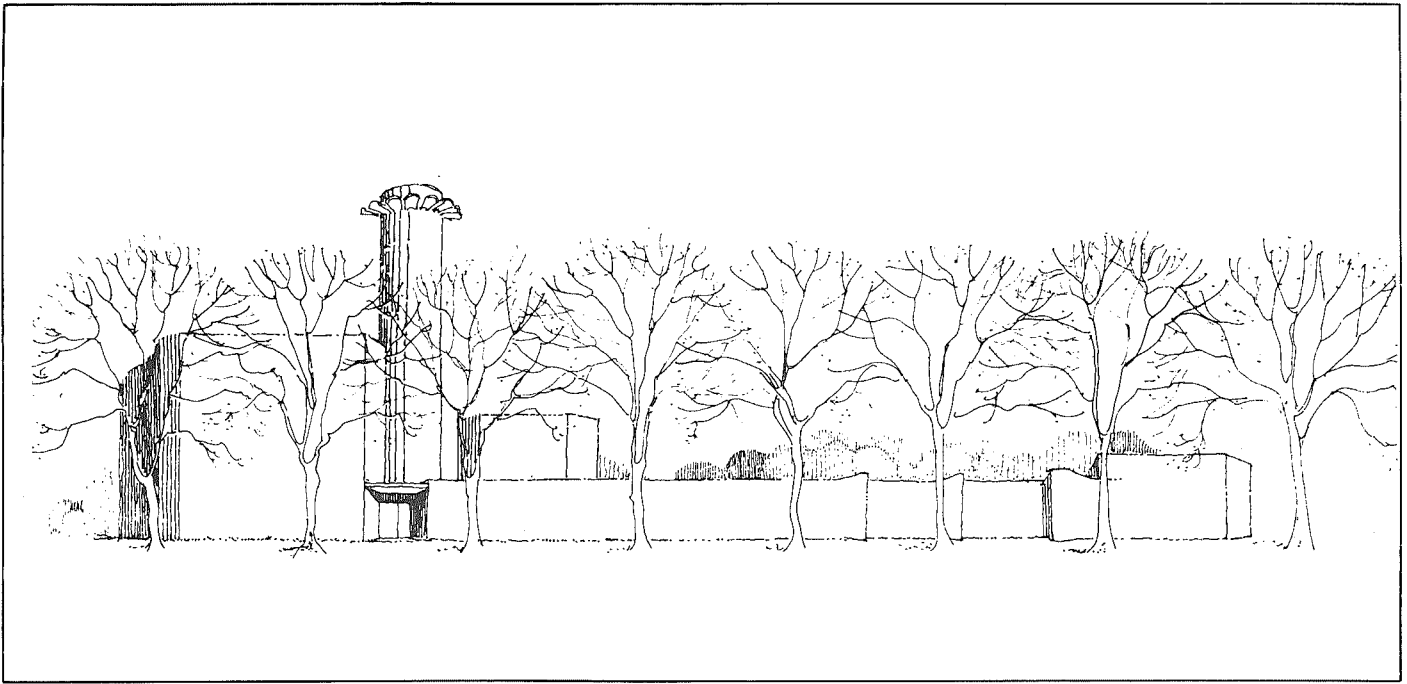


1, 2

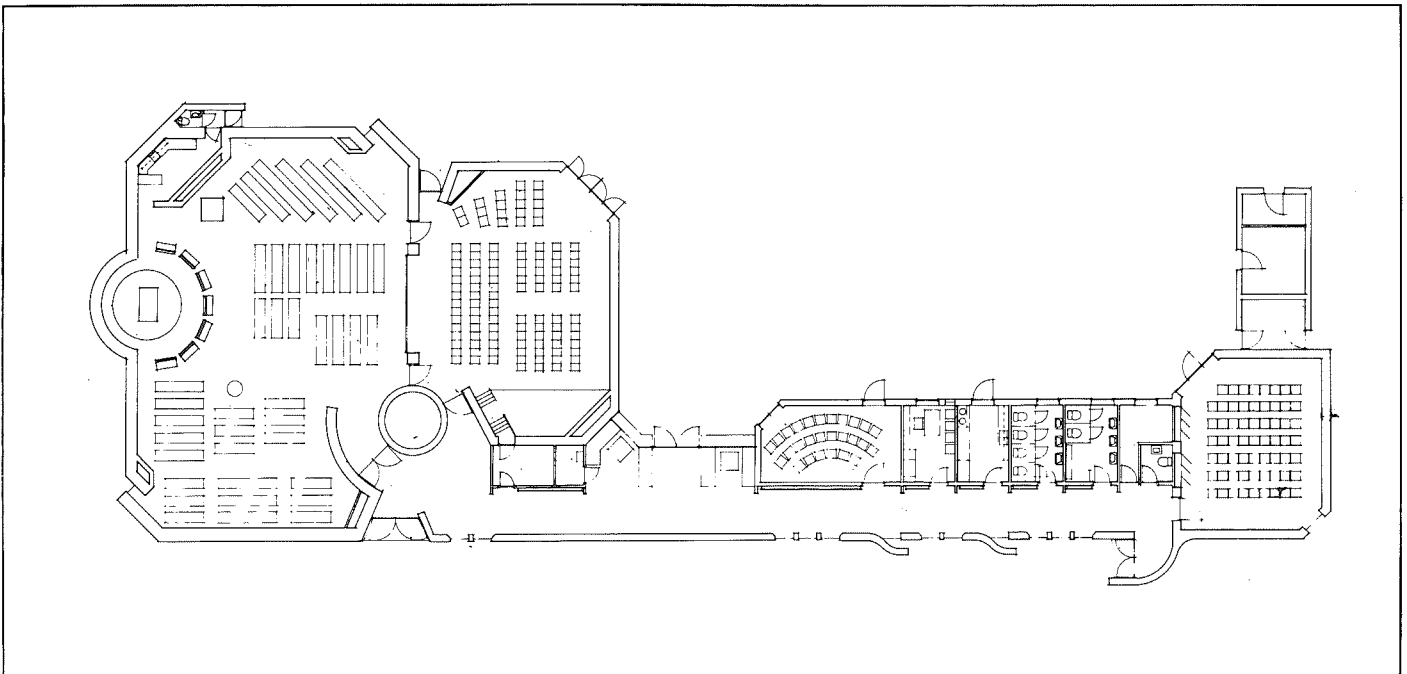




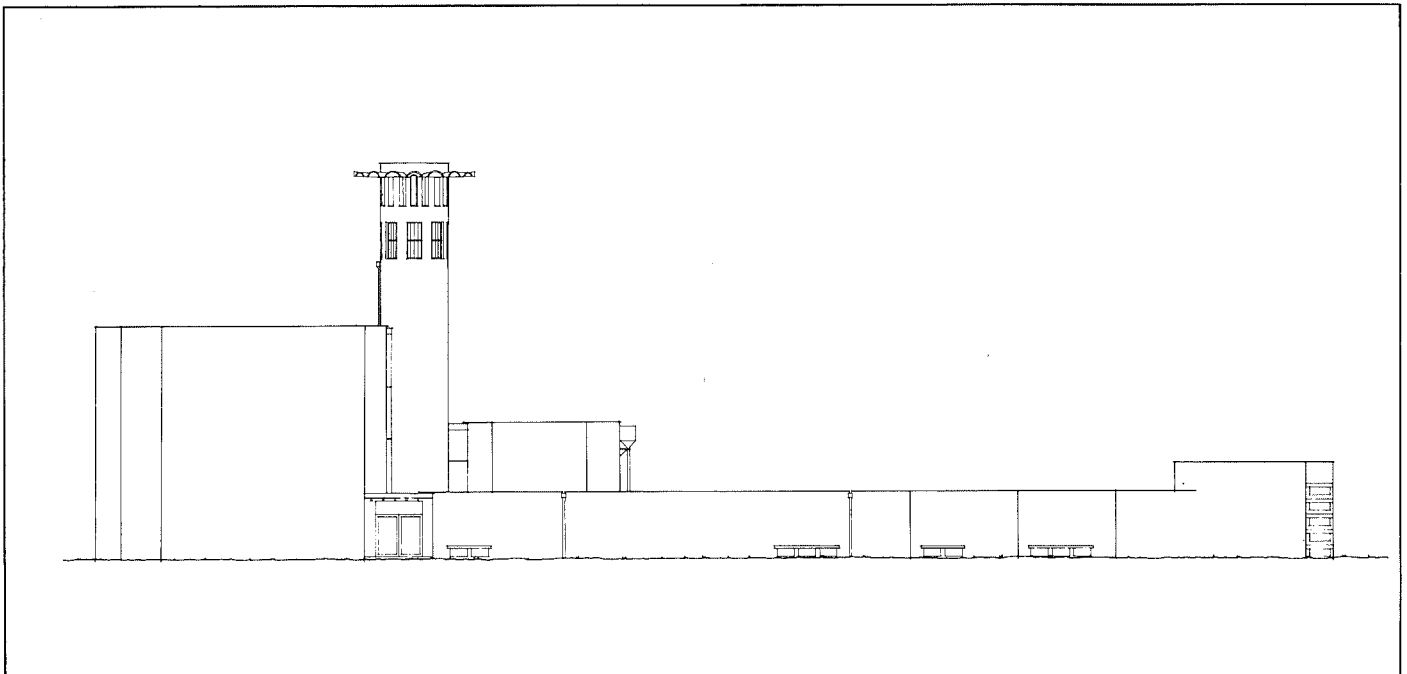
560 102  
4887 48  
536 106  
11

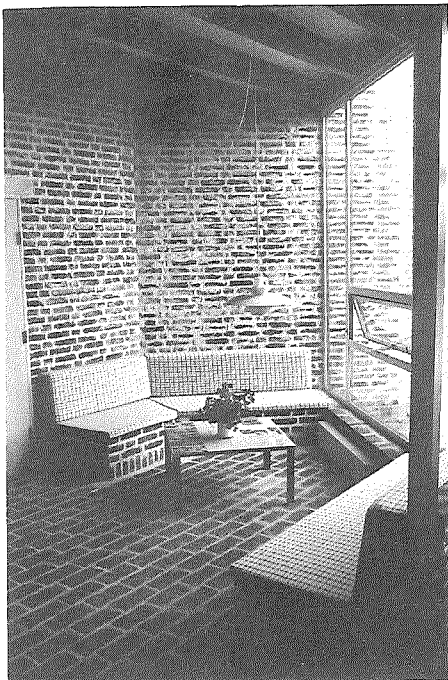


4



5, 6





7

tettu kirkkosalin muotoa, korkeutta ja tunnelmaa.

Kirkkosalin käyttäjäkeskeiseen sävyyn sopivat mainiosti vaaleat penkit, joiden istuintyyntyn on verhoiltu vaalealla, iloisesti ruudutetulla kankaalla. Penkit ovat lyhyet ja ryhmien välillä on aina käytävä.

Kirkkosali on verraten lyhyt ja leveä. Salin takaseinä voidaan avata ja yhdistää seurakuntasaliin ja kirkkosaliin. Altari on pöytämainen ja pappi seisoo sen takana kasvot seurakuntaan päin. Urut ja kuorotila ovat salin toisella sivustalla olevalla parvella. Suunnittelijat ovat mainiosti saavuttaneet tavoitteensa, perinteellisen kirkkomiljöön toteuttamisen, nykypäivän keinoin siten, että kirkko kestää mainiosti seistessään kaikille avoinna.

*Kuvat 4, 5 ja 6*

*Ylinnä piirros sisääntulojulkisivusta. Keskellä pohja ja alinna julkisivu. 1/400.*

*Kuva 7*

*Kuva tiloja yhdistävässä käytävässä olevasta odotussyvennyksestä*

*Kuva 8*

*Salin istuimet ovat vaaleat, istuinkankaan vaaleat raidat punaiset ja siniset.*

*Kuva 9*

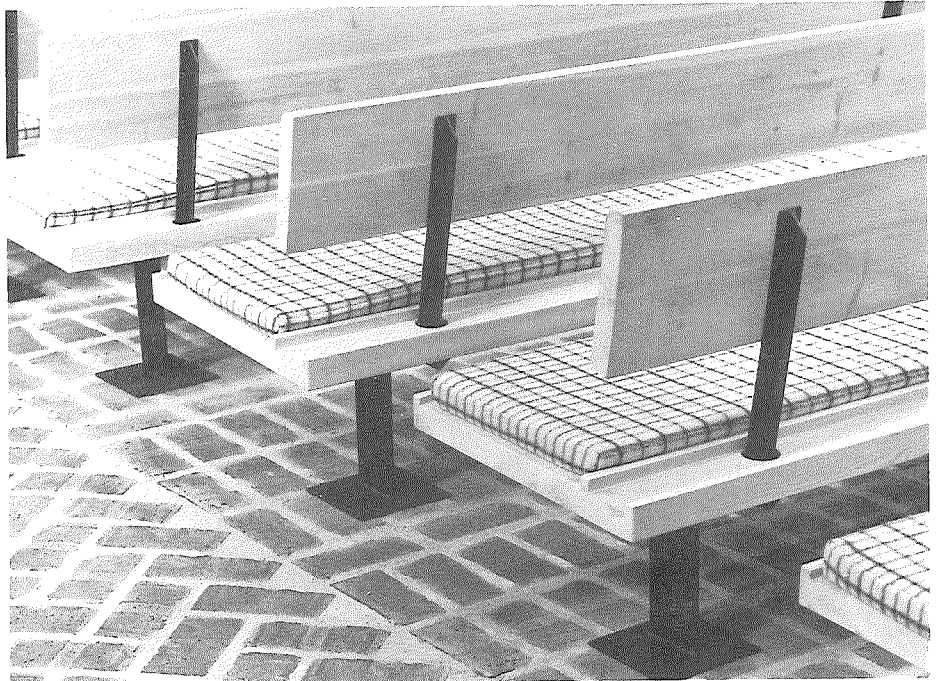
*Punatiilimuuraus on karkeaa. Valkoisella laastilla ja vinojen nurkkausten käsittelyllä on saatu aikaan vaalea yleisvaikutelma.*

*Kuva 10 (seuraava aukeama)*

*Kirkkosaliosa. Kellotorni sijaitsee pääsisäänkäynnin kohdalla, tornin kelloaukkojen yläpuolella on betoniset heijastimet.*

*Kuva 11 (seuraava aukeama)*

*Kirkkosalin sisällä näkyy koko rakennukselle leimaa-antava vinojen kulmien taitavasti korostettu käyttö.*



8, 9

