

Trinitatis sognehus og kirkeplads

Arkitekter: Inger og Johannes Exner



*Trinitatis Sognehus og Kirkeplads.
Adresse: Pilestræde,
København K.
Bygherre: Trinitatis Kirkes
Menighedsråd.
Opførelsesår: 1982.
Arkitekter: Inger og
Johannes Exner.
Medarbejder: Mogens
Hansen.
Ingeniør: Eduard
Troelsgård.
Landskabsarkitekt: Sven-
Ingvar Andersson.
Fotografer: Keld Helmer-
Petersen, Johannes Exner.
Håndværkere og
Leverandør side A 60.*

*1. Hovedindgang ved
Trinitatis Menighedshus set
mod Trinitatis Kirke. De
gamle konsoller fra
platformen på Rundetårn er
lagt ud på kirkepladsen.
2. Facade mod nordøst.
Menighedshuset er i to
etager, og rummer den store
menighedssal, konfirmand-
stue, kontorer m. v.
■ 1. The main entrance of
the Trinitatis parish house,
looking toward Trinitatis
Church.
2. The Northeast facade.
The two-story parish house
contains a large parish hall,
confirmand room, offices.*

Det er en vanskelig sag at bygge i hjertet af det gamle København. Ganske vist var følsomheden ikke på mode, dengang i 60'erne, da det store Gutenberghus kontorkompleks som en mastodont kunne brage ned i området ved Landemærket og Pilestræde, overfor hvilket den noget mere ydmyge sognegård, der nu danner afslutningen på Trinitatis-komplekset, ligger.

Det er en slags tofrontskrig, det lille sognehus skal kæmpe. På den ene side skal det stille op imod Gutenberghus' industrialiserede husblok, og på den anden side mod Trinitatis Kirke og de gamle huses håndgjorte bygningsudtryk.

Bygningen, som rummer menighedssalen, mødelokaler osv. afslutter det smalle kirketorv ved Trinitatis Kirke, og danner så at sige en visuel stopklods set fra den gamle Købmagergade mod Pilestræde.

Sognehuset har forbindelse til præsteboligen, og danner side i den smalle præstegårdshave.

En passage fra Pilestræde langs hovedindgangen

danner en stemningsfuld entré til Købmagergade og den gamle bydel.

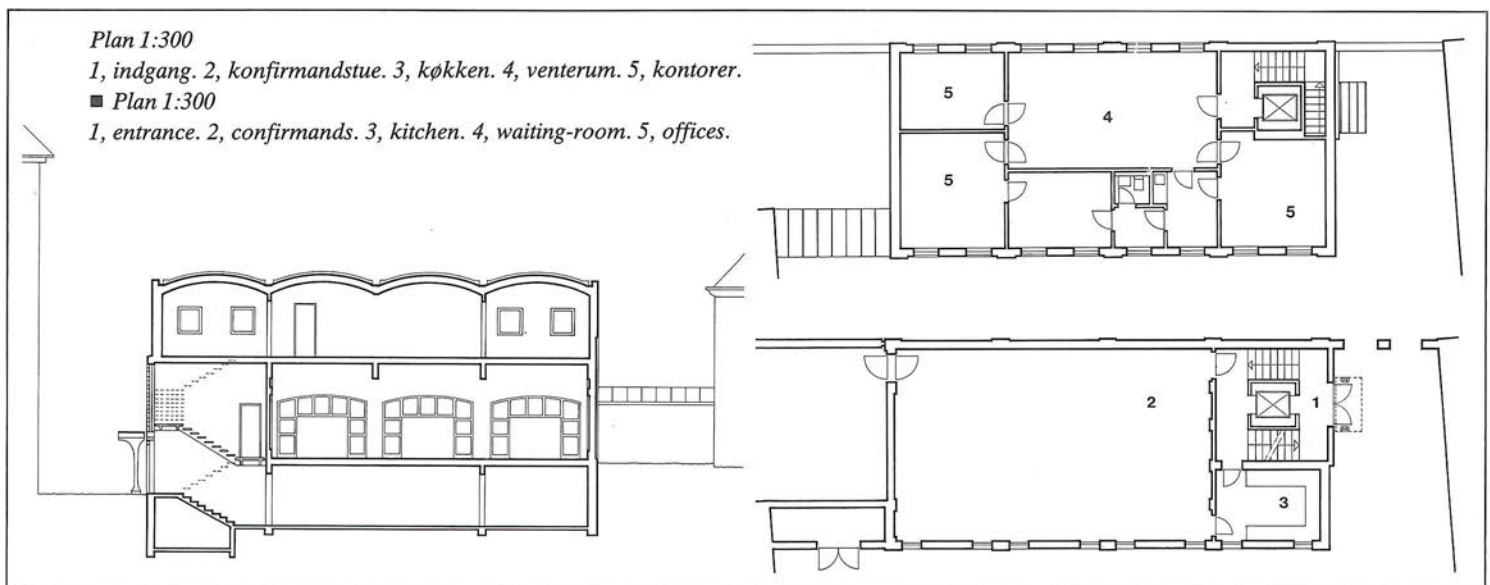
Huset er blevet en bygning af ganske særegen karakter. Man mærker her den samme håndværksmæssige omhu, som genfindes i Rundetårn og Trinitatis-komplekset, men også andre indtryk føjes til. Det er med Exners ord blevet »et konglomerat af de heterogene materialevirkninger, der findes i kvarteret«.

Især er behandlingen af facaden original. I virkeligheden er den lagdelt: En kraftig, pudset flade, overlejrer det bagvedliggende vandskurede murværk. Der opstår en kontrast mellem de glatte, pudsede flader, og den rustikke, ornamenterede mur og vinduernes teglfiligran.

Mod kirkepladsen tegner det fremspringende pudslag kendte figurer, pilastre og overliggere, temaet varierer mod indgangsfacaden, hvor en støbejernsforankret skalmur i ubehandlet tegl bryder



2





1. Facade mod syd.

2. Menighedshuset set fra præstegårdens have. Karakteristisk er det dekorativt anvendte murværk.

3. Menighedssalen i stueetagen.

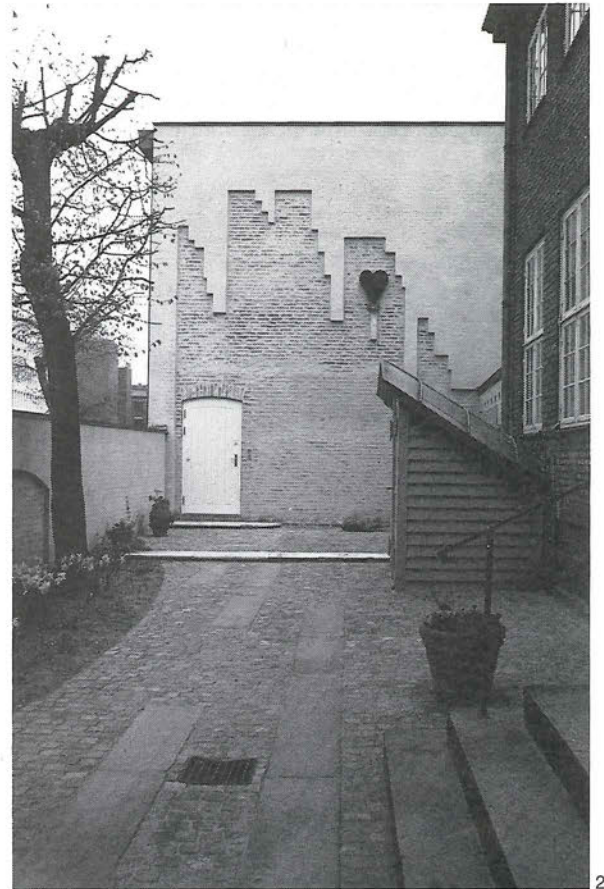
4. Møderum i overetagen.

■ 1. South facade, Trinitatis church square.

2. The parish house seen from the rectory garden.

3. The parish hall on the ground floor.

4. The meeting room on the upper floor.



3



4

dette »system«. Endelig opløses motivet i præstegårdshaven til en fri form: »Overhuden« synes på vej til at blive »krænget af«, eller er det omvendt: en jævn flade driver ned ad væggen for sluttelig at skjule hele muren?

Denne detalje kan minde om den italienske arkitekt Carlo Scarpas delikate materialeanvendelser – og den giver en tvetydighed i aflæsningen af bygningen. Det lille menighedshus udtømmes ikke i ét blik, man kan gå på opdagelse i det, og det vil man også fremtidigt kunne. Materialerne er omhyggeligt udvalgt med hensyntagen til deres patinering. Slid og dagligt brug vil kunne forstærke oplevelsen. **KDH**

Trinitatis

This modest parish hall rounds off the Trinitatis complex, defines the end of the church courtyard and marks the transition between the old city and a large urban renewal project on Pilestræde.

The parish hall is built of traditional red brick. The facades are mortar-brushed or plastered, giving a characteristic overlay to the rustic, ornamental brickwork.

Trinitatis

Das kleine Gemeindehaus schliesst den Trinitatis-Komplex und den schmalen Kirchenplatz ab und bildet einen Übergang zwischen dem stark erneuerten Gebiet an der Pilestræde und dem alten Stadtteil.

Das Gemeindehaus wurde in traditionellem Mauerwerk erstellt. Die Fassaden sind geputzt oder mit Mörtelschlemme abgerieben. Charakteristisch sind die geputzten Flächen, die das rustikale, ornamentierte Mauerwerk überlagern.