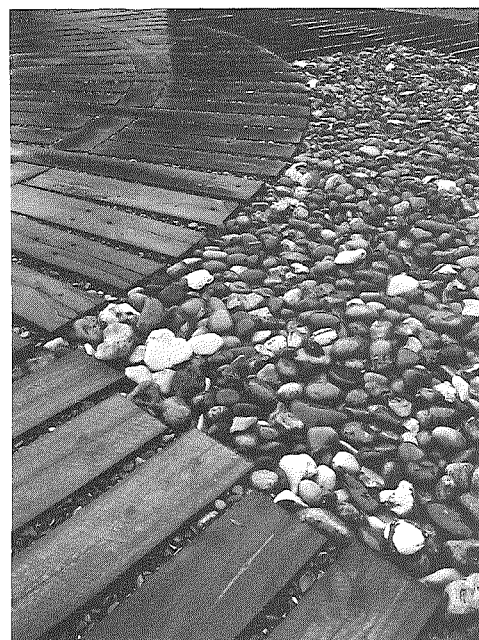


1. Skt. Clemens Kirke i Randers, 1963.
 2. Fra kapel og kirkegård i Hald ved Viborg, 1966-67.
 3. Præstebro Kirke, 1969.
 4. Sædden Kirke, 1977-78.
 - 5, 6. Opstandelseskirken i Albertslund, 1984.
- Foto: K. Helmer-Petersen.



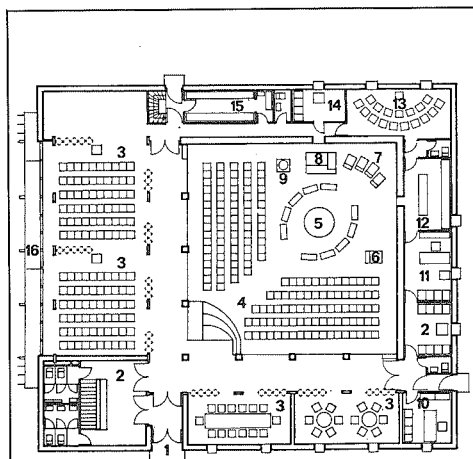
TRÆPRISEN TIL INGER OG JOHANNES EXNER



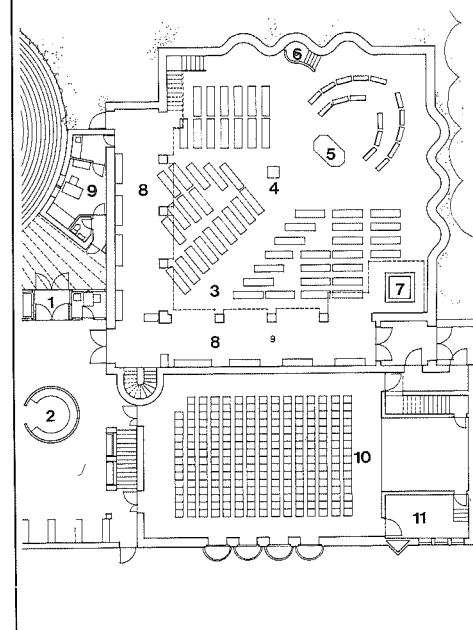
Træprisen er blandt de ældste, og mest velrenommerede arkitekturpriser i Danmark. Den blev i år givet til arkitektparret Inger og Johannes Exner, og tildelingen skete for et af deres nyeste værker, Opstandelseskirken i Albertslund.

Det kan forekomme overraskende, at de ikke allerede har fået Træprisen – men på den anden side siger det noget om talentmassen blandt danske arkitekter.

Inger og Johannes Exner har gjort sig bemærket på en række områder, og gennem snart en generation har de formået at arbejde uortodokst med ortodokse materialer. Det ses stort set hele vejen gennem karrieren fra Skt. Clemens Kirke i Randers (1963), Hald Ege Kirke ved Viborg (1967), hvor gasbeton og jernbanesveller blev bragt sammen til en lille upræntiøs, men stærkt virkende kirke. Præstebro Kirke i Herlev og Islev Kirke er blevet stående som hovedværker i den perio-



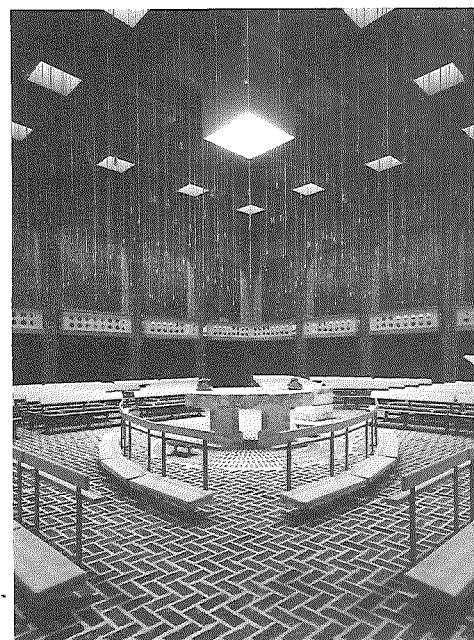
Plan af Præstebro Kirke 1:500.

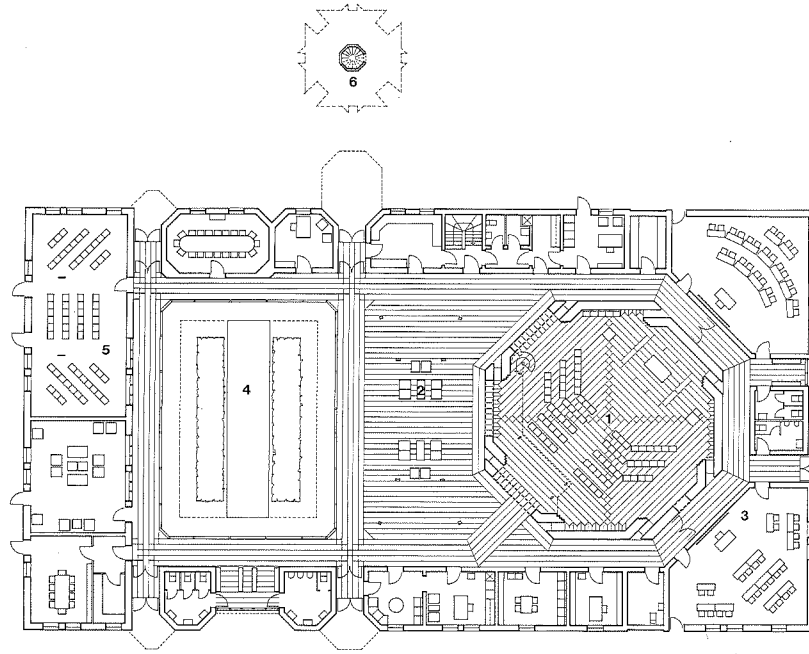


Plan af Sædden Kirke 1:500.

des kirkearkitektur. Gug, Sædden og Nørrelands kirker er atter andre eksempler på en original og dybtgående fortolkning af det sakrale rum og videregivelsen af det kirkelige budskab.

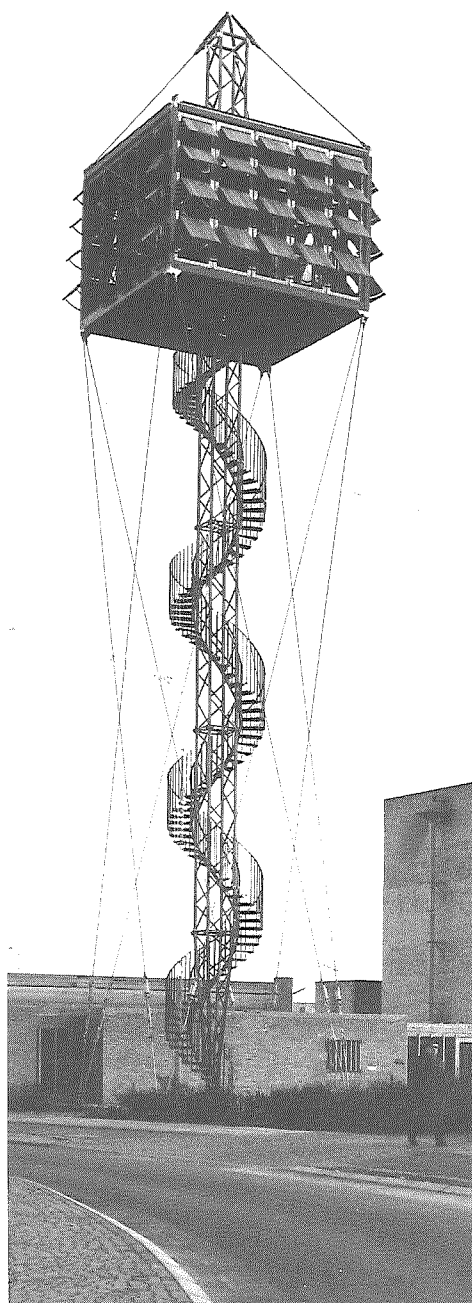
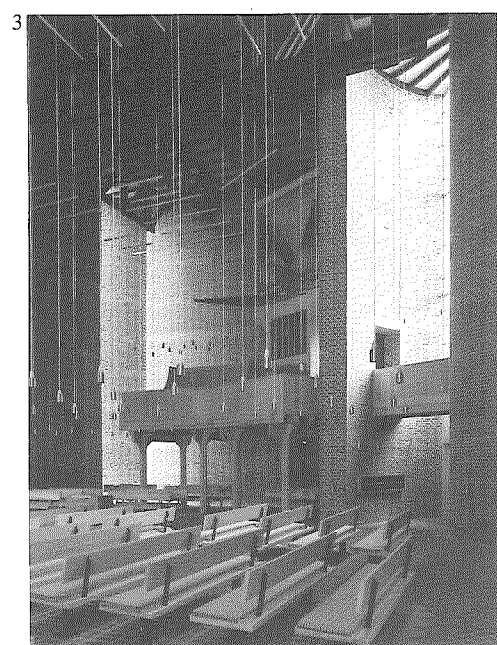
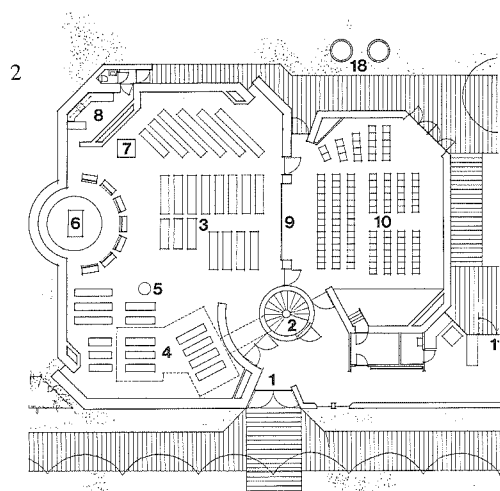
Især har de studeret liturgien, og gjort op med det traditionelle kirkelige planskema, som iflg. Johs. Exner er overtaget fra den katolske processionskirke. De mener ikke, at disse kirker er i overensstemmelse med den protestantiske liturgi; de kirkelige handlinger skal ikke udspilles for enden af et antitetisk arrangeret rum, men midt blandt menigheden. Det er centralkirkernes tema, man her nærmer sig: Menigheden forsamlet om den hellige handling. Exner benævner dette som cirkumstances-begrebet, og den fysiske udmøntning af dette kan følges skridt for skridt i de opførte kirker, kulminerende i Opstandelseskirken i Albertslund.





Plan 1:500





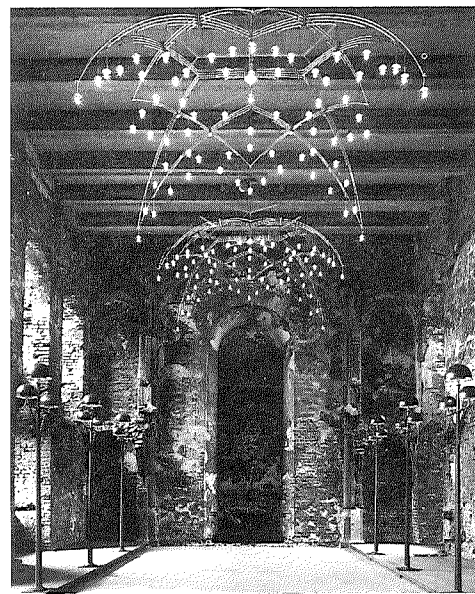
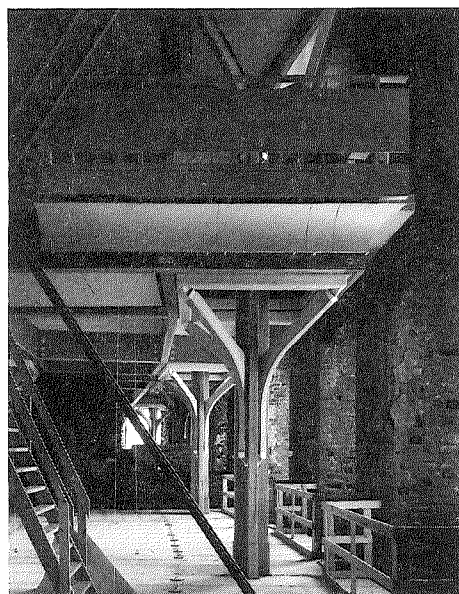
4 Der er således tale om et klart udviklingsforløb, hvor den samme grundtanke varieres og raffineres. Men andre lag spiller med. Exnerens anvendelse af materialer og materialevirkninger er enestående i nyere dansk arkitektur. De når ned til håndværkets rod og opnår en stoflighed og en suveræn beherskelse af materialevirkningerne. Det gælder fra de nærmest rustikke stofflige virkninger i de tidlige kirker til den stadig større grad af forfinelse som opnås i kirker som Sædden, Nr. Uttrup og Opstandelseskirken. Et andet moment er behandlingen af lyset. Blandingen af strejflys, direkte lys, belysningen, dagslyset anvendt som bevidst retningsgivende, stemningsbærende moment som f.eks. i Nr. Uttrup Kirke: Fra et stort vindue over indgangen ved tårnet kastes direkte lys diagonalt gennem rummet, men således at alteret ikke får direkte lys. Alligevel bliver dette centrum i rummet på grund af det nedsivende lys fra apsisen. Hertil kommer, at rummet får strejflys fra to rumhøje spalter i murværket. Der opnås en intimitet i disse rum, som primært får liv gennem den omhu, hvormed materialerne bearbejdes, og gennem den sikkerhed hvormed hver eneste komponent i de ofte komplicerede byggerier er behandlet.

Arkitektparret Inger og Johannes Exner slog først igennem som kirkearkitekter. Og en sådan etikette kan være vanskelig at ryste af sig. Ikke desto mindre har deres produktion spændt langt videre, og det andet store bidrag, som parret har givet dansk arkitektur, er inden for restaureringssektoren.

Det vældige arbejde med restaureringen af Koldinghus, som stadig pågår, er blandt de mest dramatiske, stemningsfyldte, men også teoretisk mest velovervejede renoveringer i Danmark.

Gennem denne restaurering har arkitektparret i praksis demonstreret de teorier om

1. Opstandelseskirken i Albertslund.
 2, 3. Nr. Uttrup Kirke, 1976-77. Plan 1:500.
 4. Klokkestabel ved Nørrelandskirken i Holstebro,
 1966-70.
 5-7. Restaurering af Koldinghus. Detalje og
 helhedsbillede fra ruinsalen, øverst til højre
 kirkerummet.



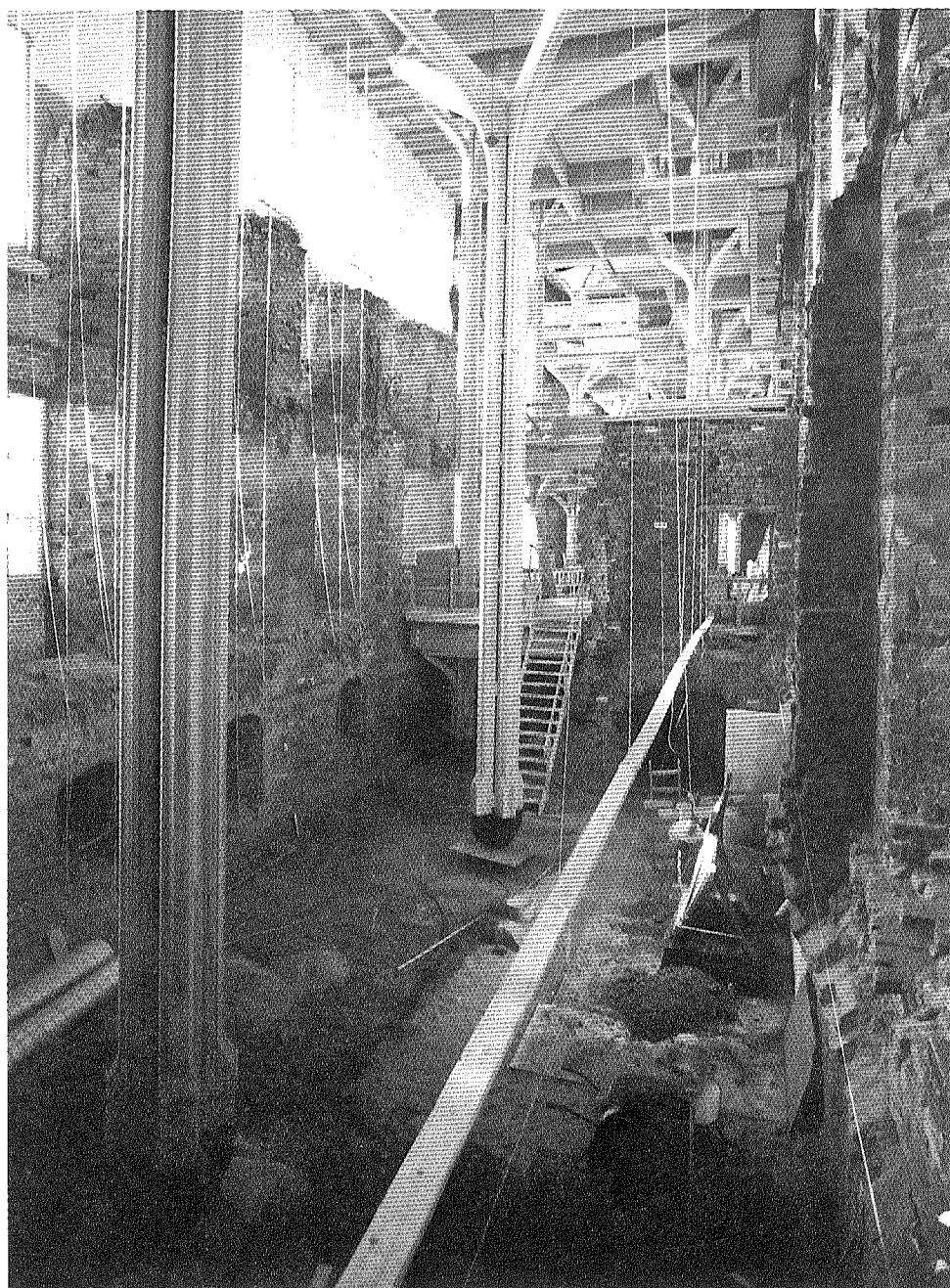
fortællerværdi og bevaring af historiske spor, som er Johannes Exners teoretiske hovedbidrag til dansk restaureringsfilosofi.

Det er ikke for meget sagt, at han i denne henseende repræsenterer et yderstandpunkt. Malende beskriver han det i en kommentar i Arkitektur 3-1985: »at restaurere en 80-år gammel livserfarende kvinde og genskabe hendes 18-årige ydre fremtoning forekommer grotesk. Det er jo heller ikke muligt. Hvorfor opstår den samme følelse ikke i os, når det drejer sig om historiske og slidte huse? Hvorfor bevarer vi ikke meget mere af det historiske forløb og sikrer bygningens fortællerværdi?«

Exner kritiserer begrebet »korrekt restaurering«, der reducerer en bygnings livsdramatiske indhold, til et livløst, men korrekt tilbageført hus. Det er denne mulighed for indfølelse i og fornemmelse af husets identitet og sjæl, og af de spor af århundreders menneskelige aktivitet, som Exner ønsker at fastholde: »Det ville være en national kulturkatastrofe, hvis disse bygningers fortællemligheder blev pæcificeret, sat ud af funktion eller afbrudt ved forkerte restaureringer.«

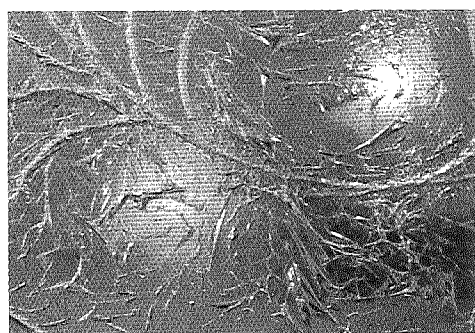
Exner ser i vor bygningskulturelle arv en aflejring af hele vores kulturudvikling, der for det vågne øje er tolkeligt; og set i det perspektiv må mange restaureringer siges at være aldeles forfejlede.

Arkitektparret Inger og Johannes Exner har således bidraget såvel teoretisk som praktisk til dansk arkitekturs videre udvikling, og det var derfor ikke overdrevet, når arkitekt, professor Knud Friis på udvælgelseskomiteens vegne kunne sige: »I Inger og Johannes Exners huse oplever vi en sammenhæng mellem indhold og form, som netop i et kunstværk er uadskillelige elementer. Det er resultat af kompromiløst, kunstnerisk arbejde uden skelen til pænhed eller grimhed i gængs





Bispegården i Århus, 1986. Loftet er tapetseret med sølvpapir, som dækker nogle grenlignende strukturer i gips eller lim.



forstand. De arbejder fra bunden, og deres bygninger fremstår selvstændige og originale hver gang.

Deres kirkerum er helstøbte, rumlige kompositioner af flader og lys, materialer og farver. De elsker at dekorere, og de gør det ofte selv, og opnår derved, at smelte udsmykningerne smukt sammen med arkitekturen. Intet er klistret på bagefter, intet kan undværes, intet tilføjes. Kunstværket er en helhed og færdigt.

Deres resultater er altid overraskende og aldrig forudsigelige.«

Han fremhævede Opstandelseskirken i Albertslund som et højdepunkt i nyere dansk arkitektur. »Planen,« sagde han, »er forbav-

sende ligetil. Alt er bragt på plads i en enkel overskuelig form – det er det sværeste. Det er umiddelbart en mærkelig bygning, dristig, besynderlig, næsten ruinagtig, men også smuk og beskeden i sit ydre.«

Johannes Exner takkede med et foredrag, der sammenfattede en del af hans faglige budskab. Han fæstnede sig ved bygningernes identitet og sagde, at bygningerne med tidens slid ændres – bliver »væsener«. Og tror man ikke på eksistensen af overnaturlige væsener, så må man dog tro på arkitekturvæsener – væsener i den forstand, at der er pustet liv i et dødt materiale. Arkitekten medvirker til skabelsen – igangsættelsen af en livsproces – et livsforløb for huset. Fortælleverdien, historiens aflejringer, bliver en del af bygningernes identitet, der ikke må ødelægges gennem restaurering. Husene skal leve et historisk liv.

Det er en uretfærdighed, at man er født på et bestemt tidspunkt. De idealer, man fødes ind i, forældes, nedvurderes siden, og udslettes måske – og stilarterne ligeså. De degenererer ofte gennem udvanding, og her er kritikken berettiget.

Men hvad har de mange stilarter tilfælles?

Ikke de historiske detaljer. Men den kunstneriske idé, og den tekniske baggrund. Af bygningernes facader og indretning kan vi aflæse begivenheder og skiftende funktioner.

Roskilde Domkirke og Koldinghus er klassiske eksempler på bygningens fortælleverdi. Men det gælder også den anonyme og mere almindelige arkitektur. Vi finder den på landet og i byen. Det må ikke udslettes ved forkerte renoveringer og restaureringer.

Exner nævnte, at de selv var påvirket af dansk og europæisk stilhistorie og opregnede en række forbilleder, der havde dannet inspiration for Opstandelseskirken.

Og han sluttede: »Efter vores opfattelse bør arkitekten igen fremstå som kunstneren, der magter det arkitektoniske hovedgreb og styringen af byggesagen. Tidligere var dette forvaltet af ganske få personer, men i dag kompliceres det med ekspertise og specialisering med stor risiko for helheden. Arkitekten må leve op til sit særlige ansvar.«

KDH