

Lyng Kirkecenter

I juli måned 1989 indbød Erritsø sogns menighedsråd til en projektkonkurrence om en kirke med tilhørende menighedslokaler på et areal beliggende i Erritsø umiddelbart nord for den nye Lillebæltsbro.

Til konkurrencen blev indbudt fem arkitektfirmaer: Inger og Johannes Exner, arkitekter MAA, Holger Jensen, arkitekt MAA, Jean Brahe-Jørgensen, arkitekt MAA, Keld Wohlert, arkitekt MAA, Ib Zachariassen, arkitekt MAA.

Konkurrencen havde til formål at fremkalde forslag af arkitektonisk og byggeteknisk kvalitet og udnytte de muligheder, som grunden og dens beliggenhed giver for et velproportioneret og harmonisk kirkebyggeri.

I konkurrenceprogrammet er det anført, at der lægges vægt på, at kirkecenteret får sin egen identitet i forhold til omgivelserne, samt at bygningsudformningen klart udtrykker funktionen.

I konkurrencebetingelserne er endelig anført, at kirken ønskes opført af velkendte og afprøvede materialer og udformet med hensyntagen til lave energi- og vedligeholdelsesudgifter. I byggeriet skal der også opnås en tilfredsstillende økonomisk løsning med hensyn til anlægs- og driftsudgifter.

Dommerkomiteen bestod af
- for Erritsø sogns menighedsråd: Svend E. Steffensen, formand; Anni Ussing, Tommy Hansen, Chr. Lundbak, Niels Hejslet, Johs. Hougaard;

- for Danske Arkitekters Landsforbund: Arkitekt MAA Kaj Mikkelsen, arkitekt MAA Finn Miltersen, arkitekt MAA Ove Neumann.

Tilknyttet dommerkomiteen som rådgiver var: Præst Birger Larsen, Erritsø kirke.

Herudover har dommerkomiteen konsulteret Fredericia kommunes tekniske forvaltning ved Møller Christensen om de indsendte forslags relationer til de gældende planer i konkurrenceområdet.

Konkurrencesekretær var: Arkitekt MAA Hans Olaf Poulsen.

Dommerkomiteens generelle bemærkninger

De indkomne forslag illustrerer fem meget forskellige løsninger på den stillede opgave og har derved givet dommerkomiteen et alsidigt grundlag for at vurdere muligheder og begrænsninger inden for

konkurrenceprogrammets rammer.

Alle forslag lever op til udskriverens ønske om et kirkecenter beliggende højest muligt på grunden, så det er synligt inden for den eksisterende beplantning. Dermed fremtræder bygningen markant i forhold til det åbne landskab, til Lillebælt mod syd og øst samt til byen mod nord.

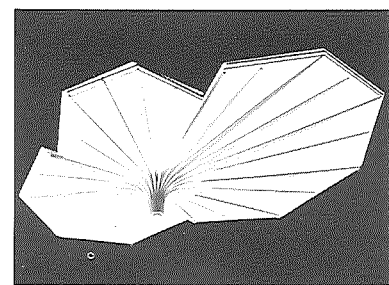
Det er derimod dommerkomiteens opfattelse, at flere af forslagene i deres arkitektoniske udtryksmåde forholder sig usikkert til kravet om en identitet, der kendetegner det kristne fællesskabs betydning og åbenhed.

Der er ved bedømmelsen lagt vægt på veldefinerede adgangs- og parkeringsforhold, som på en smuk måde udnytter byggegrundens markante topografi og beplantning. Alle forslag har løst adgangen fra Højemosevej med P-pladserne vest for kirkebygningen i en »ryg« af beplantning, der kan skærme mod vestenvinden. Men især forslagene fra Inger og Johannes Exner hhv. fra Keld Wohlert inddrager den høje beliggenhed, den bestående beplantning og udsigtsmulighederne i udformningen af en karakterfuld forplads, der naturligt og éntydigt leder kirkegængere og besøgende til kirkecenteret uden alt for store gangafstande.

Alle de indkomne forslag udviser problemer med for kraftig stigning på adgangsvejen i forhold til bevægelseshæmmedes fri adgang til det højt beliggende bygningsanlæg. Dette forhold må ofres opmærksomhed under byggeriets videre planlægning – evt. ved etablering af en særskilt sti med større længde.

Kun den landskabelige behandling inden for konkurrenceområdet er tillagt betydning ved bedømmelsen, men det skal nævnes, at dommerkomiteen finder det rigtigt at indordne randområdet øst for Kystvejen i en samlet rekreativ plan som foreslået af Inger og Johannes Exner og af Jean Brahe-Jørgensen. Det anbefales at søge denne idé gennemført i samarbejde med Fredericia kommune.

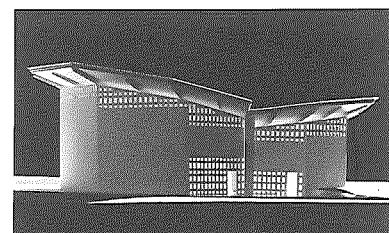
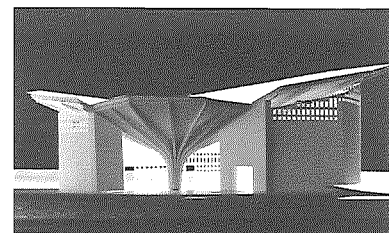
Indpasningen af en eventuel fremtidig præstebolig har dommerkomiteen vurderet skulle være en mulighed uden bindinger for selve kirkebyggeriet, hvorfor den dominerende placering af boligen til indramning af kirkepladsen mod syd – foreslået i forslaget fra Holger Jensens tegnestue – anses for uønsket.



Modelfotos fra forslaget, udpeget som det bedste, uarbejdet af arkitekter MAA Inger og Johannes Exner, Århus.

Medarbejdere: Arkitekterne MAA Anders Åkjær Sørensen og Asmind Skemt Hjuler.

Øverst: Hvælvrubber fra Tise Kirke i Nordjylland, inspirationsskilden til forslagets tagkonstruktion.



Ingen forslagsstiller har taget højde for den iørefaldende motorvejsstøj, som den høje beliggenhed forstærker og især forslagene med vestvendte indgange fremhæver. Det er ønskeligt, at dette forhold afspejles i muligt omfang i det videre projekteringsforløb.

Hvad de bygningsmæssige dispositioner angår, har dommerkomiteen lagt særlig vægt på følgende forhold:

- At bygningsanlægget tydeligt opfattes som en kirke med egen identitet i forhold til omgivelserne, gerne opadstræbende og markant, men ikke dominerende og prangende.

såvel sammenlagt som hver for sig udtrykke styrke og helhed. Dette gælder både den visuelle og auditive oplevelse.

- At kirkerummet er udformet efter centralrumsprincippet og dermed indbydende til fællesskab om og oplæringen i den kristne tro - en »hverdagskirke«, som kan danne ramme om såvel festen ved de store højtider som gudstjenesten og den enkeltes andagt.

- At dagslysindtaget i kirkerummet er løst i harmonisk samspil med de øvrige arkitektoniske elementer.

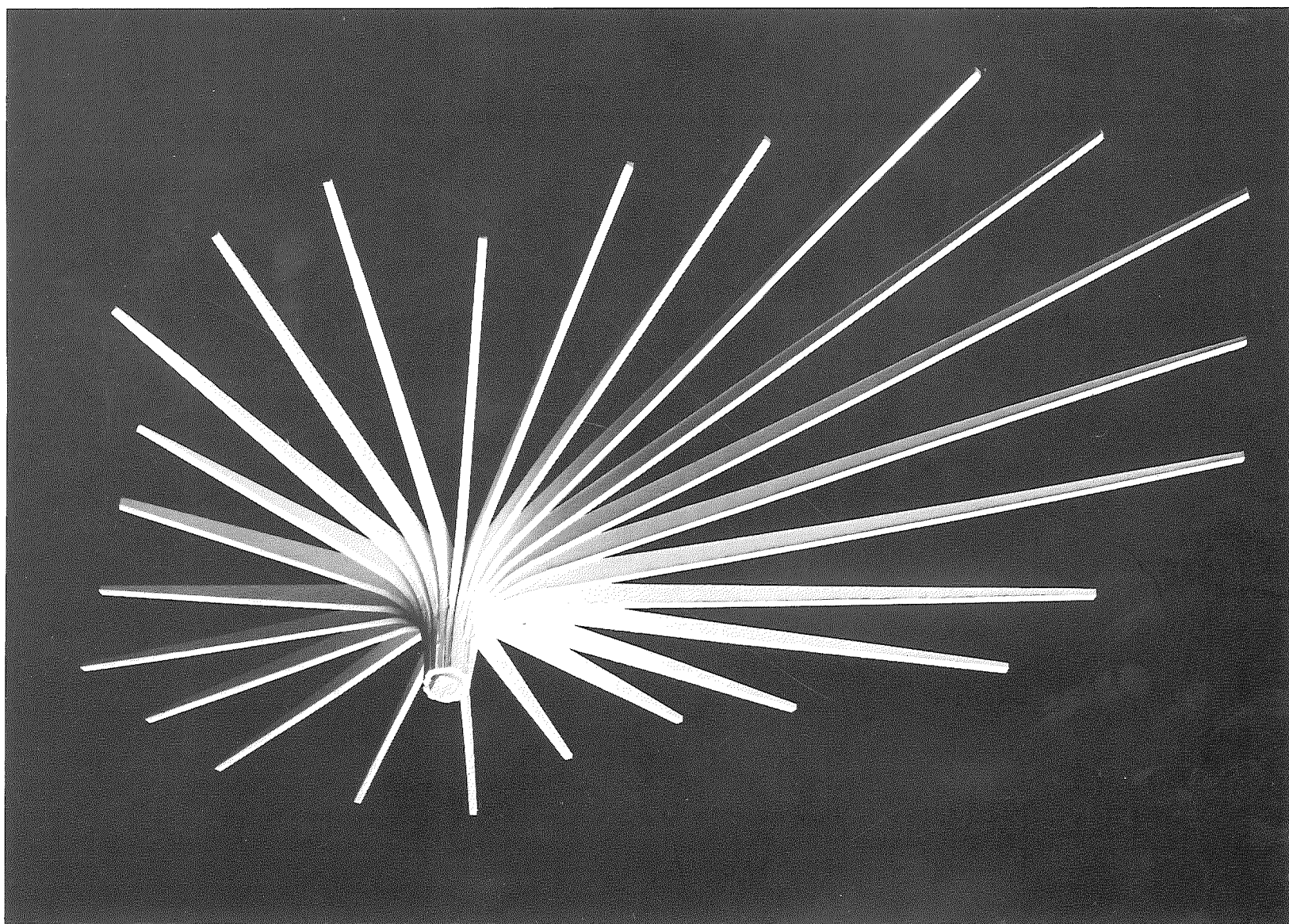
- At bygningens særlige placering afspejler sig i den interiore

- At bygningsanlægget er udformet med hensyntagen til lave energi- og vedligeholdelsesudgifter.

- At byggeriet kan gennemføres inden for den i konkurrenceprogrammet angivne økonomiske ramme.

De indkomne forslag opfylder i forskellig grad ovenstående fordringer til den bygningsmæssige udformning samt førnævnte forventninger angående grundens udnyttelse.

Ved en samlet arkitektonisk og funktionel vurdering ud fra disse kriterier har dommerkomiteen énstemmigt fundet, at forslaget



- At kirkecenteret fremtræder som en arkitektonisk klart opfattet helhed til trods for funktionernes forskellighed.

- At ankomst- og adgangsforhold er imødekommende og overskuelige, samt at der ud- og indvendig er taget hensyn til bevægelsehæmmede.

- At kirkerummet fremtræder lyst og stemningsskabende samt akustisk velfungerende for både tale og musikalsk udfoldelse.

- At kirkerum og menighedsale skal kunne sammenlægges og

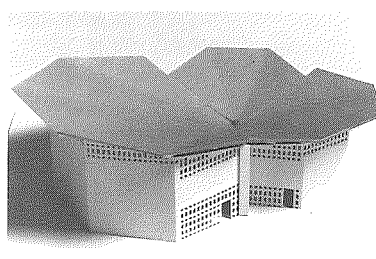
disponering med hensyn til solorientering og udbliksmuligheder.

- At der er logisk og hensigtsmæssig sammenhæng mellem kirke og sognehusfunktioner, og at disse lever op til konkurrenceprogrammets funktionelle ønsker.

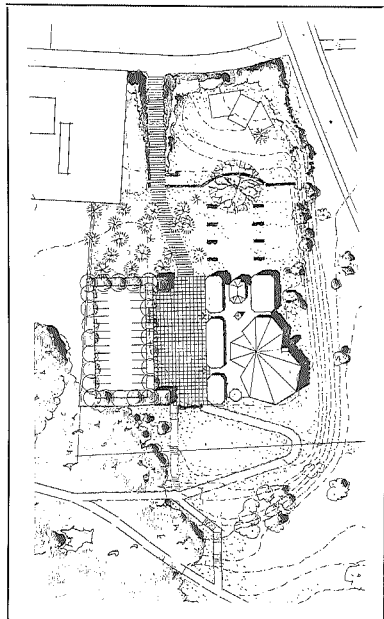
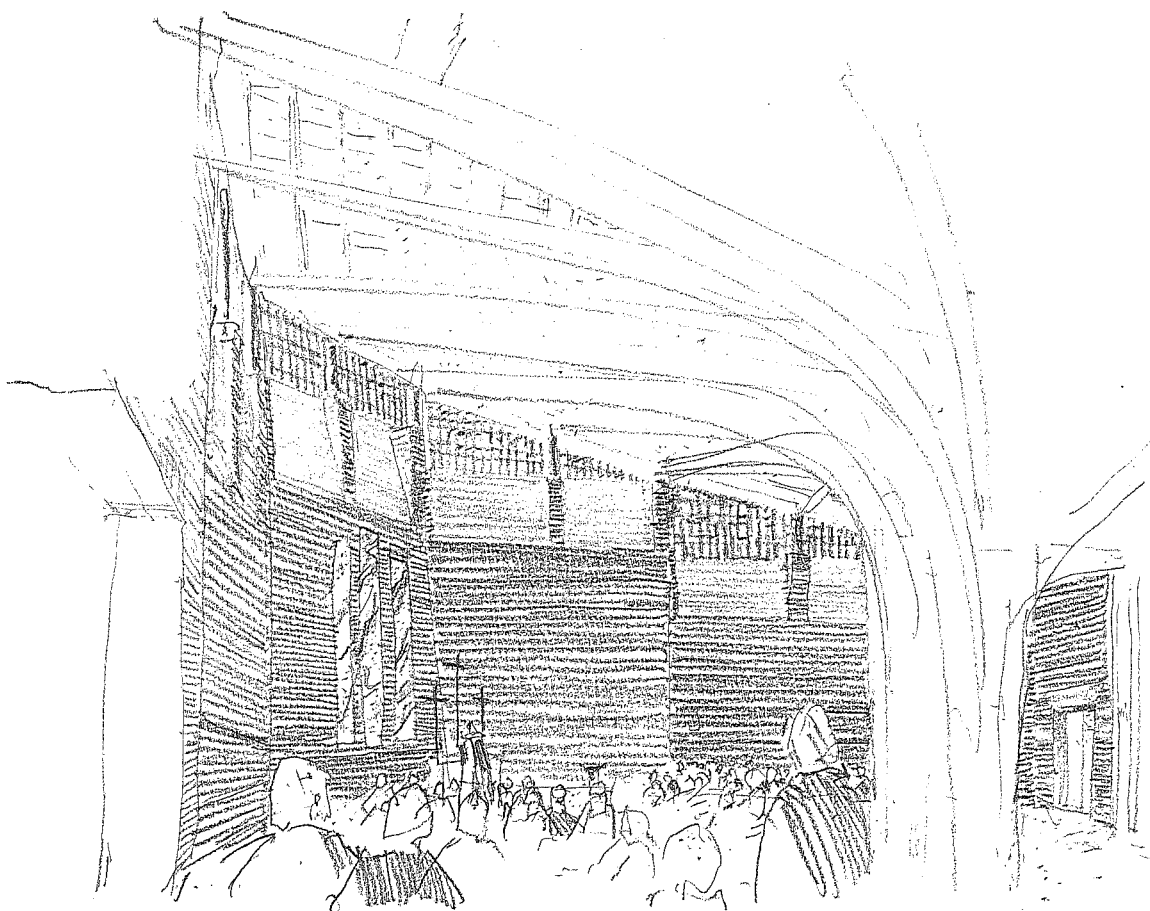
- At planløsningen tilgodeser forskellige brug samtidig, således at lydgener undgås og diskretionshensyn kan varetages.

- At der er fornuftigt forhold mellem bruttoareal og egentligt brugsareal.

fra Inger og Johannes Exner bedst af alle har formået at løse den stillede opgave. I konsekvens heraf har dommerkomiteen vedtaget at indstille dette forslag til videre bearbejdelse.



Udpeget som det bedste forslag.
 Projekt udarbejdet af: Arkitekter MAA Inger og Johannes Exner, Århus. Medarbejdere: Arkitekt MAA Anders Åkjær Sørensen, arkitekt MAA Asmind Skemt Hjuler.



Situationsplan 1:2500.

Dommerkomiteens bemærkninger

Forslaget udnytter den højt beliggende grund ved at placere bygningen med sin facetterede form som et forbjerg mod sydøst. Landsbykirken i landskabet er i dette forhold taget som forbillede.

Hovedbygningen er udformet som en irregulær mangelkant, der med sine forskellige murhøjder markerer sig med den største højde mod de fjerneste mål og med de mindre gør sig synlig mod det nære samfund.

Ankomsten til kirken er smukt skildret. Præsteboligens placering forekommer i denne forbindelse at være mindre heldig.

Forpladsen er et klart defineret rum med udsigt mod syd.

Forslaget lever på bedste vis op til udskriverens ønske om mulighed for mangeartet anvendelse af kirkecenteret.

Adgang til kirkecenteret sker ad to indgange fra forpladsen, dels til våbenhus og kirkerum, dels til sognehuslokaler. Indgangen til våbenhuset bør markeres tydeligere.

Husets disponering er klar og letopfattelig. Rummenes placering i forhold til udsigt og dagslysfald er velovervejede.

Fællesarealet kan tåle en nærmere bearbejdning.

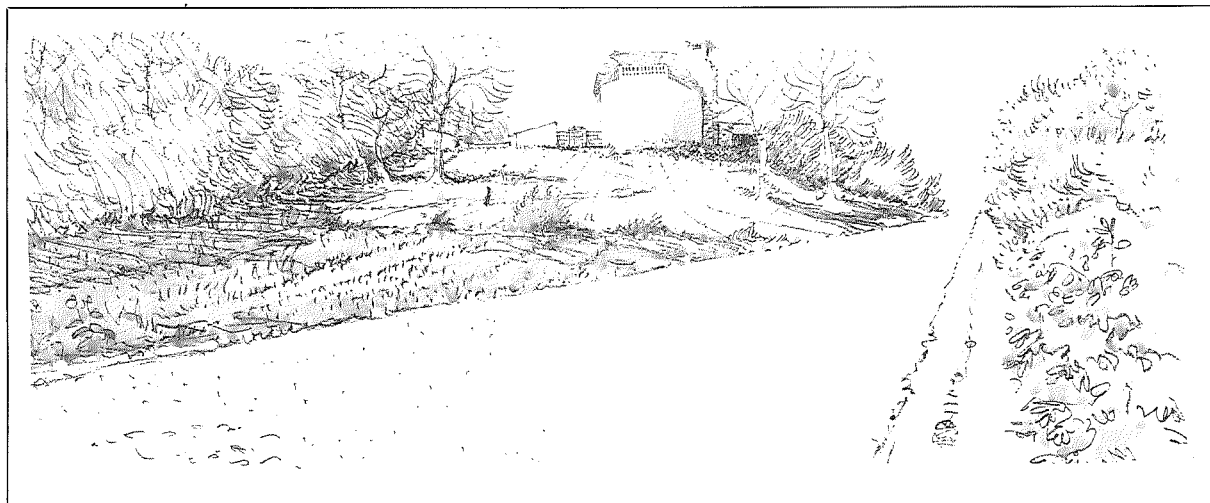
Forslaget svarer klart på ønsket

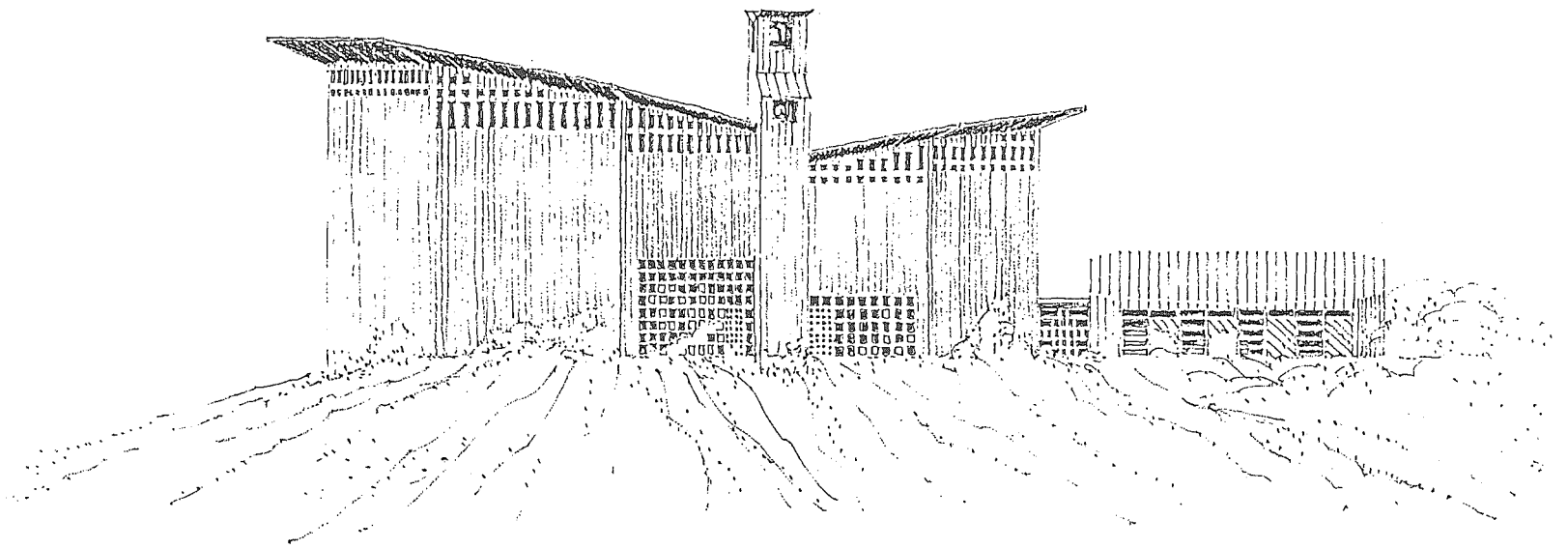
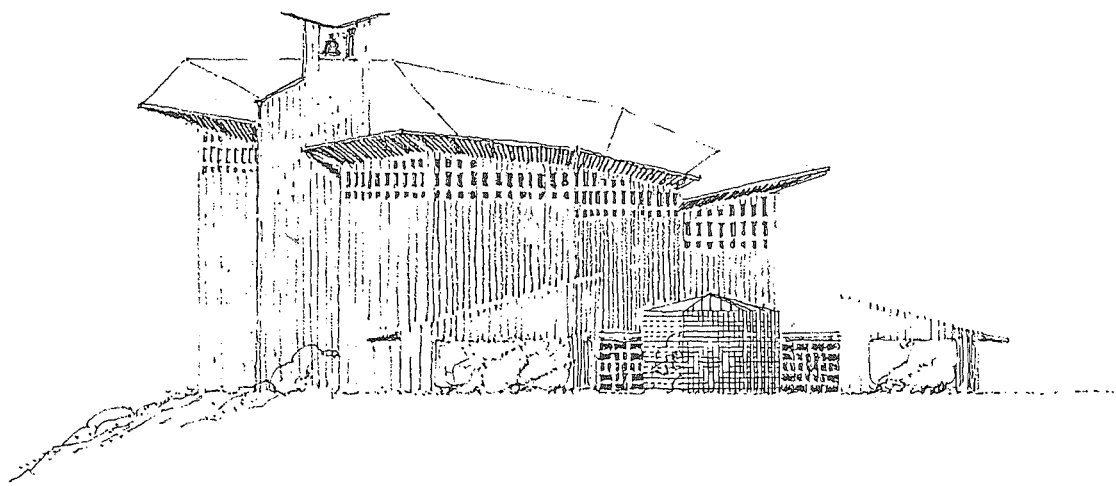
om et fleksibelt kirkerum. Ideen med det store »træ« er original og smuk. De forskellige opdelinger indebærer hver især spændende arkitektoniske helheder.

Som anført af forslagsstilleren må de oplukkelige partier i kirkerummet underkastes en grundig bearbejdning for opnåelse af oplevelsen af »træet« som idé.

Som centralkirke er rummet velfungerende med gode pladsforhold om alter og døbefond.

Den højtsiddende murperforering vil med det filtrerede dagslys – som gennem løv – understrege oplevelsen af »træet« og dermed bidrage til rummets særlige stemning. De foreslåede materialer er i

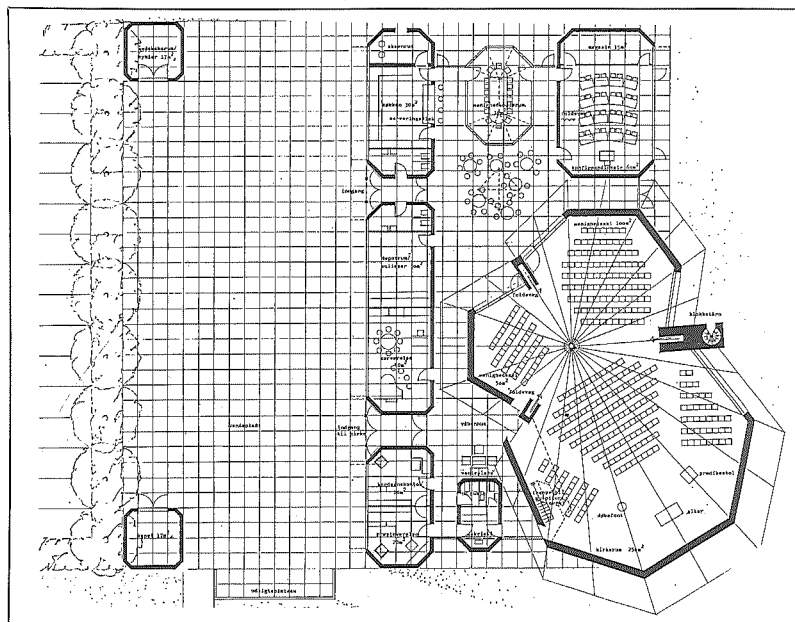




pagt med forslaget holdning. De mindre bygninger fremstår mod forpladsen venlige og imødekommende med lette, træbeklædte facader i afstemte farver. Overvejelserne om tagbeklædning som beskrevet bør begrænses til metalplader.

Nettoarealerne er større end angivet, hvorved forholdet mellem nettoareal og bruttoareal faktisk er bedre end opgjort i forslaget.

Det er dommerkomiteens opfattelse, at projektets intentioner vil kunne bevares under den bearbejdning, som skønnes at være nødvendig for at overholde den i programmet angivne økonomiske ramme.



Herover: Facade mod Højmosevej og Kystvejen 1:300.

Til venstre: Plan 1:600.

Herunder: Facade mod ankomst 1:300.

