

LYNG KIRKE

Arkitekt: Exners Tegnestue A/S

Lyng Kirke.

Adresse: Højmosevej 3, Erritsø, Fredericia.

Bygherre: Erritsø Menighedsråd.

Opførelsesår: 1994.

Arkitekt: Exners Tegnestue A/S.

Arkitektmedarbejdere: Finn Larsen, Karen Exner, Steen Stougaard, Thomas Mølvig.

Ingeniør: Cowiconsult A/S.

Landskabsarkitekt: Exners Tegnestue A/S.

Kunstnerisk udsmykning: Bent Exner (alterudsmykning).

Fotograf: Keld Helmer Petersen.

LYNG CHURCH

At the Lyng church center, the Exners' office was inspired by the traditional white village church. The outer surface is whitewashed brick facing, except for the low bell tower. The roof is metal covered with Uginox and has broad eaves.

The church center facilities lie in a long rectangular U-form that wraps around the scheme's more organic forms. Towards north lie the meeting rooms with a view of the garden and a large copper beech. Towards south are the offices and sacristy. In the space between these rooms and the church is a large, low-ceilinged vestibule with meeting areas and access to the surrounding spaces.

The vestibule leads into the large trefoil church space. From the center rises a meter-thick column consisting of laminated ribs that spread out upwards in all directions to bear the roof. It is a very beautiful construction; a tree, a column, which in a natural way divides the church into a main space and secondary spaces that can be combined with the large space when needed. When one enters this triformed space from the large vestibule door, there is a view past the large column to the font, a faceted, weather-beaten block of granite, a holy-water font from the Catholic period, standing in front of a large round window with a view across the Lillebælt strait and the bridge. To the left, in front of the »side aisle« are two concrete columns that bear the bell tower.

Directly ahead on axis, is the altar, behind a modest altar rail. The altar is a sturdy table of laminated maple, supported by a prominent, ocher-colored steel frame. The pulpit and pew seats are of pale maple. The organ stands high and free in the space to the right of the main axis on a blue-painted steel gallery, which also contains room for the choir.

The walls are held free of the ceiling by a thin window band. The church interior is in concrete partly sided with quarter-brick veneer of perforated brick. This appears like a large wall tapestry in front of the grey, back wall, which is visible through the openings. The color of the walls is repeated on the floors, which are also brick laid in sand, in blocks of sixteen, staggered in a refined pattern.

I Lyng kirkecenter har Exners tegnestue ladet sig inspirere af den traditionelle hvide landsbykirke. Kommer man fra Fyn med bil, kan den allerede ses fra Lillebæltsbroen på vej mod Jylland. Den er opført på en bakke i Lyng ved Erritsø, syd for Fredericia.

Fra ankomstsiden i det store lave boligområde er den ikke så nem at få øje på. Man kommer ind til centeret ad en beplantet hulvej bag om den bakke, hvorpå kirken er opført, til et parkeringsområde. Herfra går man højere op til en brolagt rektangulær forplads. Kirkebygningen udgør den venstre side, og de modstående hjørner er markeret af to pavilloner med pyramideformede tage, som henholdsvis rummer et kapel og et redskabsrum. Mellem pavillonerne er der plantet bøgepur og enkelte træer. Mod syd afgrænses pladsen af en lav hvid mur, hvorfra der er vidtstrakt udsigt.

Komplekset fremstår udefra i hvidkalket skalmur, og kun det lave klokketårn adskiller sig materiale-mæssigt. Tage er metalklædte med Uginox og har store udhæng.

Kirkecenterets funktioner ligger i et langstrakt, rektangulært U, som griber omkring kirkerummets mere organiske former. Mod nord ligger møderummene med udsigt til en have, hvor der står en stor blodbøg, og mod syd kirkens kontorer og sakristiet. Arealet mellem disse rum og kirken er udnyttet til et stort lavloftet våbenhus ved mødelokalerne og gangarealer, som binder alle funktionerne sammen.

Væggene er hvide med grå betonoverligger. Gulve i våbenhus og gange er af let rødflammede, gule mursten. I visse rum er der lagt laminerede asketræsplanker med sorte fuger og pålimerede hulkebler af samme træ, som er holdt fri af væggen.

Fra våbenhuset træder man ind i Kirkerummet, der har form som et trekløverblad. Fra centrum rejser der sig en metertyk søjle, sammensat af laminerede ribber, der breder sig opefter, spænder ud til alle sider og bærer taget over de tre rumafsnit. Den står som en Ask Yggdrasil, hvis grene når ud over verden og rødder jordens dybder, men motivet kan også tolkes som Livstræet. Arkitekten er mere ydmyg og henviser

kun til den store blodbøg udenfor som inspirationskilde. Men hvordan den end skal tolkes, så er det en meget smuk konstruktion; et træ, en søjle, som på en helt naturlig måde opdeler kirken i hovedrum, og birum, som kan inddrages i selve hovedfunktionen, hvis der er behov for det, eller fungere som selvstændige rum.

Når man træder ind i det trefoldige kirkerum gennem den store dør fra våbenhuset, ser man frem mod hovedrummet forbi søjlen mod døbefonten, en facetteret vejrbitid granitsten, et vievandskar fra katolsk tid, der står foran et stort rundt vindue med udsigt over Lillebælt og broen. Til venstre foran 'sideskibet' står to store betonsøjler, som bærer klokketårnet med gennem rummet.

Lige frem i aksen står alteret bag en ganske let alterskranke. Det er udført som et svært bord i lamineret ahorn, båret af et markant okkerfarvet stel i stål. Prædikestolen og stolestaderne er udført i lys ahorn. Stolene har hvide hynder med en grå stribe. Orgelet står højt og frit til højre for rummets akse på et blåmalet pulpitur af stål, hvor der også er plads til kirkekoret.

Rummets vægge er holdt fri af taget med et lysbånd. De er indadtil udført i beton delvist dækket af en kvartstens skalmur med mangelhulsten. Det virker som et stort vægtæppe foran den grå bagmur, som træder frem gennem udsparringer. Væggenes farve går over i gulvet, som også er udført i mursten, lagt i sand som blokke på 16 sten forskudt for hinanden i et raffineret mønster.

Kirketjeneren var mindre begejstret for at skulle feje ved at strø sand på gulvet, han mente det støvede for meget, men det er kun en lille negativ kommentar til et i øvrigt meget vellykket bygværk, hvor det er lykkedes arkitekten at gøre hovedanslaget menneskevenligt og indpasse detaljeringen til et samlet hele.

Finn Poulsen

2

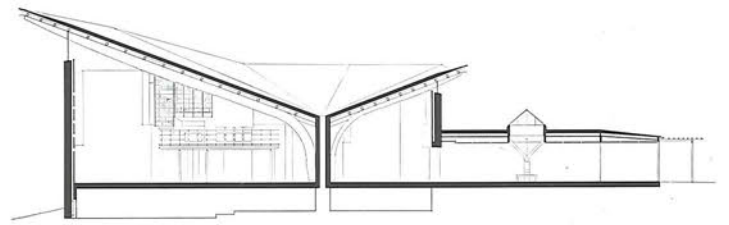
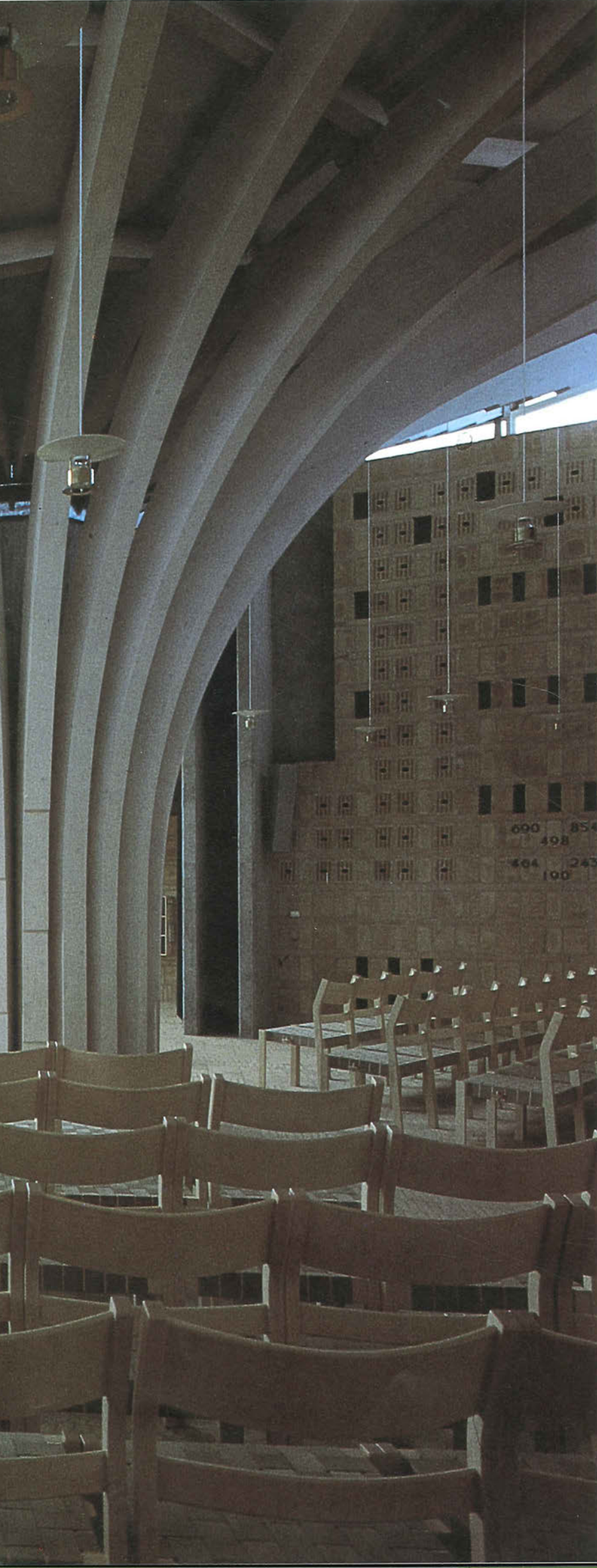
1. Hovedfacaden mod øst.
 2. Facade mod nord med den store blodbøg, der har inspireret til kirkens bærende søjle.
- 1. Main facade towards east.
 - 2. Facade toward north with the large copper beech that inspired the church's main supporting column.



1







Plan 1:500. 1, hovedindgang. 2, våbenhus. 3, kirkerum. 4, mødesal.
 5, pulpitur/orgel. 6, klokketårn. 7, sakristi. 8, kontor. 9, møderum.
 • Plan, 1:500. 1, main entrance. 2, vestibule. 3, church room. 4, meeting
 room. 5, gallery/organ. 6, bell tower. 7, sacristy. 8, office. 9, meeting room.

